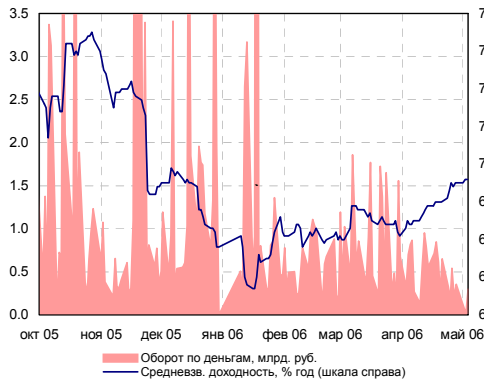
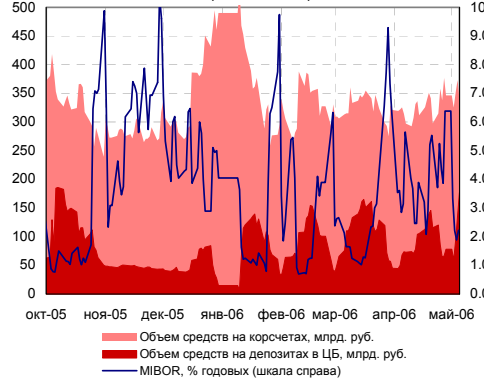


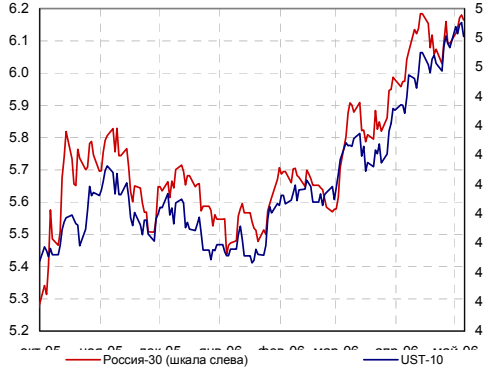
Индикаторы рынка ГКО-ОФЗ



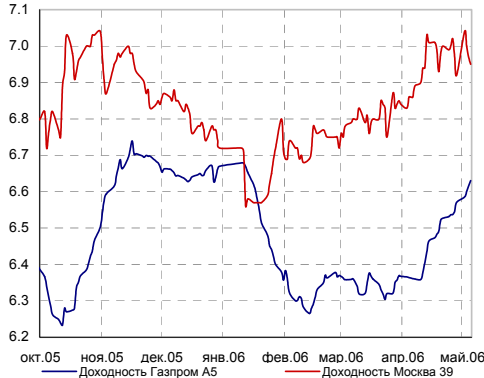
Индикаторы денежного рынка



Доходности России-30 и UST-10



Доходности облигаций Газпрома и Москвы



### ИНДИКАТОРЫ ДОЛГОВОГО РЫНКА

Индексы	Значение	Изм-е	Выпуск	Покупка	Продажа	Изм-е	УТМ, %	
RUB/USD	27.06	-0.0633	ОФЗ 25057	102.50	103.47	0.07	6.50	
EUR/USD	1.2725	0.0028	ОФЗ 25058	100.20	100.25	0.10	6.31	
MIBOR, %	2.22	0.33	ОФЗ 46020	99.20	99.59	0.00	7.08	
ОСТАТКИ НА К/С В ЦБ, МЛРД. РУБ.	335.5	-4.8	МГор44-об	109.50	110.04	0.15	6.97	
НЕФТЬ (URALS)	64.97	-0.62	Мос.обл.6в	106.22	106.50	0.44	7.55	
ЗОЛОТО	682.2	5.3	КОМИ 7в об	107.50	110.27	-1.00	8.08	
EMBI+	374.54	0.17	НижгорОбл2	104.85	104.99	0.15	7.24	
EMBI+ СПРЕД	177	3	РЖД-07обл	100.75	101.04	0.15	7.49	
EMBI+RUSSIA	416.72	0.07	РуссНефть1	101.17	101.30	0.10	8.89	
EMBI+RUSSIA СПРЕД	103	4	ЮТК-04 об.	101.40	101.60	0.15	9.82	
MICEX RCBI	101.05	-0.06%	ПИК-5об	100.11	100.20	-0.10	10.15	
MICEX ОБЪЕМЫ, МЛН. РУБ.	БИРЖА	РПС	РЕПО	РОССИЯ 30	108.00	108.19	0.12	6.18
КОРПОРАТИВНЫЕ	1682.64	9687.52	5029.74	UST 10	95.38	95.42	0.37	5.11
МУНИЦИПАЛЬНЫЕ	483.69	1906.36	2877.55	ГАЗПРОМ 13	118.01	118.27	0.01	6.33
ГОСУДАРСТВЕННЫЕ	2475.62			БАНК МОСКВЫ 09	103.51	104.09	0.15	6.82

### ВНУТРЕННИЙ ДОЛГОВОЙ РЫНОК

▶ Рублевые облигации растут как на дрожжах на фоне резкого ослабления доллара на мировых валютных рынках. Вчера активность участников внутреннего долгового рынка была выше обычного накануне выходных, а торговые обороты составили порядка 13,7 млрд. руб. Сегодня в субботу мы ждем значительного снижения активности резидентов РФ, и полного отсутствия активности среди нерезидентов.

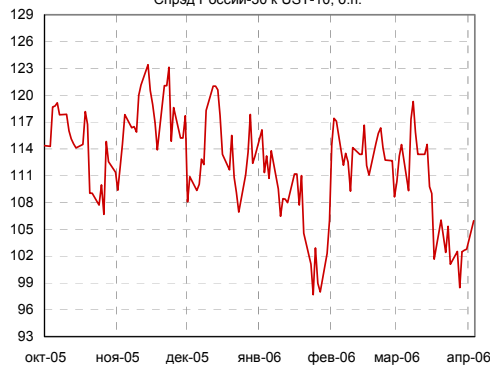
▶ Капитализация 10-ки наиболее активно торговавшихся вчера бумаг в корпоративном секторе выросла вчера на 0,3%, чего не происходило с конца января этого года. Лидерами роста в 10-ки лучших стали облигации ВТБ-05 (+0,35%) с доходностью по цене закрытия 6,51% к оферте в апреле 2007 г. Интерес участники рынка проявили к 3-летним РЖД-05 (+0,48%) с доходностью по цене закрытия 7,0% к погашению в январе 2009 г. Интерес также проявился в облигациях РУСАЛ -03 (+0,20%) и длинным выпускам РЖД-06 (+0,39%), и РЖД-07 (+0,15%).

▶ **Мосэнерго-02.** Выход на вторичное обращение облигаций Мосэнерго-02 был встречен участниками рынка без особого оптимизма. Бумаги в связи с ростом доходности базовых активов вышли к разочарованию участников аукциона ниже номинала. Их разочарование вчера стало основной причиной практически полного отсутствия торгов потенциально одной из самых ликвидных бумаг на рынке. К закрытию bid/ask спред разъехался до неприличных значений, а цена закрытия совпала с ценой покупки 97,67 процентов от номинала, что на наш взгляд является неоправданно низким значением, учитывая вчерашний рост облигаций 1-го эшелона.

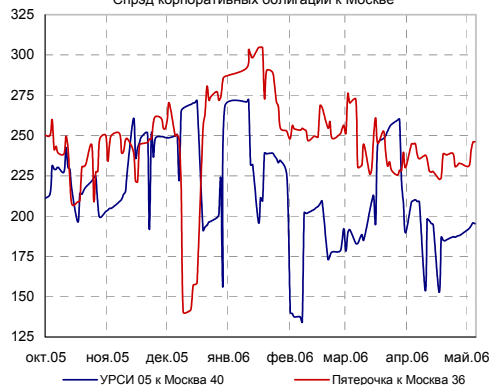
▶ Более позитивно прошли торги с облигациями Интегра-Финанс-01 и Куйбышевазот-03. Облигации Куйбышевазот-01, несмотря на длину и рост базовых активов закрылись по цене выше номинала, что говорит о потенциальной премии на аукционе (рост доходностей базовых активов – облигаций Москва-39 - с тех пор составил 12 б.п.)

▶ Облигации Интегра-Финанс-01 вчера мы рекомендовали покупать на аукционе с точки зрения получения премии на аукционе. Вчера цена закрытия этих бумаг составила 101,04 процентов от номинала, а доходность к погашению снизилась до 10,3% годовых.

Спрэд России-30 к UST-10, б.п.



Спрэд корпоративных облигаций к Москве



## Корпоративный сегмент

## Лидеры оборотов

	Обороты, млн. руб. (Биржа + РПС)	Изменение стоимости, %	
Финанс-02	1900.00	0.00	↑
ФСК ЕЭС-02	824.09	0.40	↑
РЖД-05обл	741.31	0.48	↑
ВТБ - 4 об	690.82	0.00	↑
МегаФон3об	484.94	-0.05	↓
ГАЗПРОМ А6	483.62	0.20	↑
РусАлФ-Зв	387.43	0.20	↑
ВТБ - 5 об	369.73	0.35	↑
РЖД-06обл	367.91	0.39	↑
РЖД-07обл	358.07	0.15	↑

## Лидеры роста/падения

Рост, %		Падение, %
1.27	РусьБанк-1	
1.25	ВлгТлкВТ-3	
1.04	Интеграф-1	
0.80	НМЗ 1 обл.	
0.74	РЖД-03обл	
	Мосэнерго2	-2.33
	НижЛенинв	-1.98
	БВК-01 об	-1.30
	ЦНТ-01 обл	-1.15
	Дорогобуж1	-0.95

## Торговые идеи:

▶ Среди идей, которые нам представляются интересными в настоящее время, мы видим покупку облигаций ИжАвто-01. Отношения «группы СОК», контролирующей «Иж-Авто» с АвтоВАЗом начинают входить в новую фазу. В начале апреля руководство «АвтоВАЗа» посетило «ИжАвто», а на этой неделе стало известно, что «АвтоВАЗ» изучает возможность переноса производства «классики» на «ИжАвто». Мы предполагаем, что сотрудничество двух предприятий будет взаимовыгодным, и возможно позитивно скажется на финансовых показателях «ИжАвто». По вчерашней цене закрытия (99,25 процентов от номинала) доходность облигаций Иж-Авто-01 к погашению в марте 2007 года составила 11,94% годовых.

▶ Среди рекомендуемых к покупке бумаг остаются облигации «ЮТК» 3-й и 4-й серии с доходностью 9,38% - 9,82% соответственно.

▶ Мы также рекомендуем к покупке облигации НГК ИТЕРА-01 с целевым уровнем 8,5% годовых в связи с ростом рентабельности бизнеса компании. (см. ежедневный обзор от 04.05.2006 г.)

▶ Поддержка президентом России идеи создания единого перевозчика на базе «KrasAir» должна усилить переговорную силу компании в споре с Росимуществом о выпуске облигаций «ЭйрЮнион». Вчера доходность этих облигаций к 1,5 годовой ofercie составила по цене закрытия около 13,3% годовых. До 15 мая бумаги будут заблокированы на период выплаты купона.

## ВНЕШНИЕ ДОЛГОВЫЕ РЫНКИ

▶ **Us-treasuries.** Слабые данные по рынку труда в США сделали свое дело – слегка охладили рост доходностей базовых активов. На наш взгляд, до нового скачка доходностей осталось совсем недолго. На следующей неделе состоится заседание FOMC, в пресс-релизе которого могут произойти изменения, а еще через неделю станут выходить данные по инфляции, которая, согласно нашим ожиданиям, преподнесет неприятный сюрприз участникам долгового рынка.

▶ Рынок труда США впервые за 5 месяцев в апреле продемонстрировал замедление. Фактические данные по числу новых рабочих мест в несельскохозяйственном секторе составили 138 тыс. рабочих мест, и оказались намного ниже ожиданий (около 200 тыс.) и такого же, пересмотренного в сторону понижения, числа новых рабочих мест в марте. Уровень безработицы совпал с ожиданиями и остался без изменения 4,7%. Однако более серьезным и настораживающим на наш взгляд стал 0,5% рост среднечасовой оплаты труда, превысивший ожидания на 0,2%. В итоге реакция us-treasuries на слабый отчет по рынку труда оказалась весьма сдержанной, как можно было ожидать в случае умеренного роста средней оплаты труда. Доходности по итогам дня снизились на 4-5 б.п.

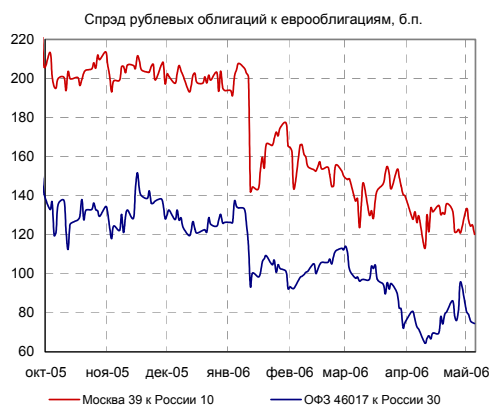
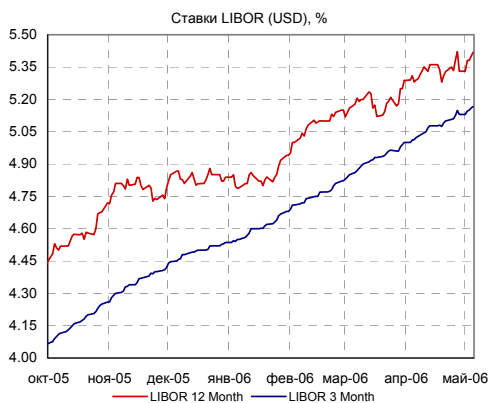
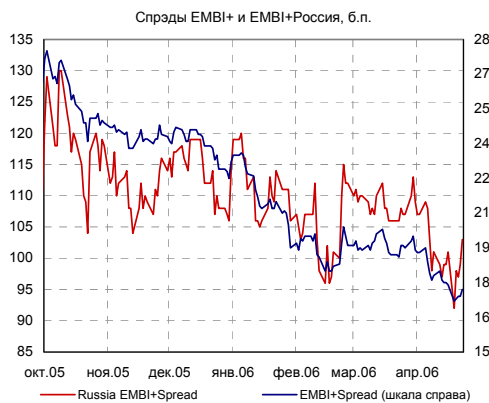
▶ Сегодня картина кривой доходности выглядит следующим образом: доходности 2-х летних облигаций составляют 4,93% годовых (-4 б.п. к предыдущему дню), 5-летних – 4,98% (-5 б.п.). Доходности 10-летних бумаг вчера снизились на 5 б.п. и сегодня с утра находятся на уровне 5,10% (-5 б.п.). Доходности индикативных 30-летних облигаций также потеряли 5 б.п. и составляют сегодня 5,19% годовых (+1 б.п.).

▶ Сегодня по случаю субботы торгов в США не будет, а на следующей неделе состоится несколько важных событий, которые нужно учитывать при инвестициях в долговые инструменты внешних долговых рынков. Во вторник, 9 мая и четверг 11 мая Казначейство США проведет аукционы по размещению \$21 млрд. 3-х летних облигаций и \$13 млрд. 10-летних облигаций. Ключевое событие следующей недели – заседание Комитета по открытым рынкам США (FOMC) на котором будет приниматься решение об изменении уровня учетной ставки. На рынке сейчас почти нет сомнений, что ставка будет повышена на 25 б.п. до 5,25% годовых.

▶ Ситуация на **emerging markets** вчера кардинально не изменилась. Котировки еврооблигаций развивающихся стран выросли вслед за ростом стоимости базовых активов, однако реакция инвесторов здесь была довольно сдержанной, в результате чего спрэды слегка расширились. Индекс EMBI+ вчера вырос на 0,17%, а его спрэд прибавил 2 пункта и составил 176 б.п.

▶ **Российские еврооблигации.** Стагнация российского сектора вчера завершилась. Индекс EMBI+ Россия вчера прибавил 0,07%, а его спрэд вырос на 2 б.п. до 102 б.п. Котировки еврооблигаций «Россия-30» сегодня с утра находятся на уровне 108,0 процентов от номинала, а их спрэд к 10-летним us-treasuries вырос до 106 б.п.

## НОВОСТИ ЭМИТЕНТОВ ДОЛГОВОГО РЫНКА



► **Вымпелком** разместил 10 летние еврооблигации на сумму \$600 млн. со ставкой купона 8,25% годовых. По условиям займа, его часть на в размере \$250 млн. должна быть конвертирована в облигации, выпущенные в 2004 году. Лид-менеджером выпуска выступил инвестиционный банк UBS. Облигации выпущены по правилу 144A/Reg.S.

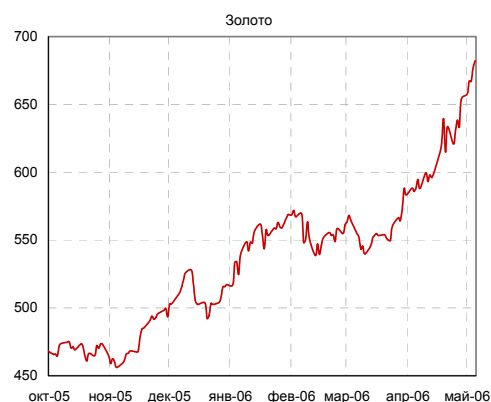
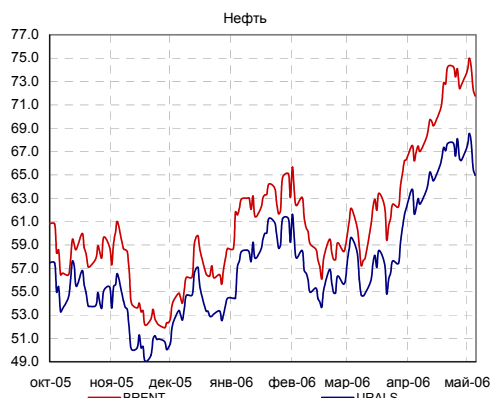
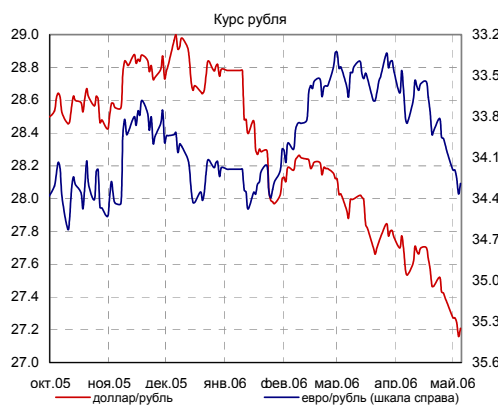
► **Сибкадембанк.** По информации агентства АК&М Банк разместил трехлетние еврооблигации на сумму \$350,933 млн. Ставка купона составила 9% годовых. Лид-менеджерами займа выступили ABN AMRO и Citigroup.

► **Копейка** опубликовала полные результаты по МСБУ за 2005 год. Компания представила финансовые результаты по международным стандартам за минувший год. Согласно отчетности, выручка Копейки выросла на 57% и составила \$574 млн., причем оборот собственных магазинов вырос на 49% до \$449 млн., а франчайзи – почти удвоился до \$123 млн. Операционные расходы выросли на 55%, практически совпав с темпами роста доходов. Тем не менее, валовая прибыль Копейки увеличилась на 57% до \$120 млн., а валовая рентабельность выросла до 20,9%.

Впрочем, из-за резкого роста коммерческих расходов и расходов на открытие новых магазинов, операционная прибыль Копейки выросла всего на 27% до \$26,7 млн., а операционная рентабельность сократилась до 4,6%. Показатель EBITDA вырос по итогам года на 33% до \$35 млн., а рентабельность по EBITDA сократилась на 1,1 п.п. до 6,1%. Чистая прибыль Копейки за год сократилась почти на 40% из-за значительного роста процентных расходов и высокой эффективной ставки по налогу на прибыль.

Напомним, что компания намеревалась провести первичное размещение на российских площадках в конце весны, однако по последним данным сроки IPO смещены на июнь.

По нашим оценкам выручка Копейки в текущем году составит около \$940 млн., а показатель EBITDA – около \$75 млн. Исходя из текущих мультипликаторов в отрасли, стоимость компании можно оценить в диапазоне \$980-1300 млн.



## КАЛЕНДАРЬ СОБЫТИЙ НА ДОЛГОВОМ РЫНКЕ

### СЕГОДНЯ

- 10 май 06 В.Путин обратится с посланием к Федеральному собранию РФ
- 10 май 06 Очередное заседание комиссии FOMC. Рассмотрение вопроса об изменении учетной ставки.
- 29 май 06 Выходной день в США (День Памяти - Memorial Day).
- 1 июн 06 141-я внеочередная встреча ОПЕК, Каракас (Венесуэла).
- 7 июл 06 Начало саммита "G-8" в Санкт-Петербурге (продлится до 13.07.2006)

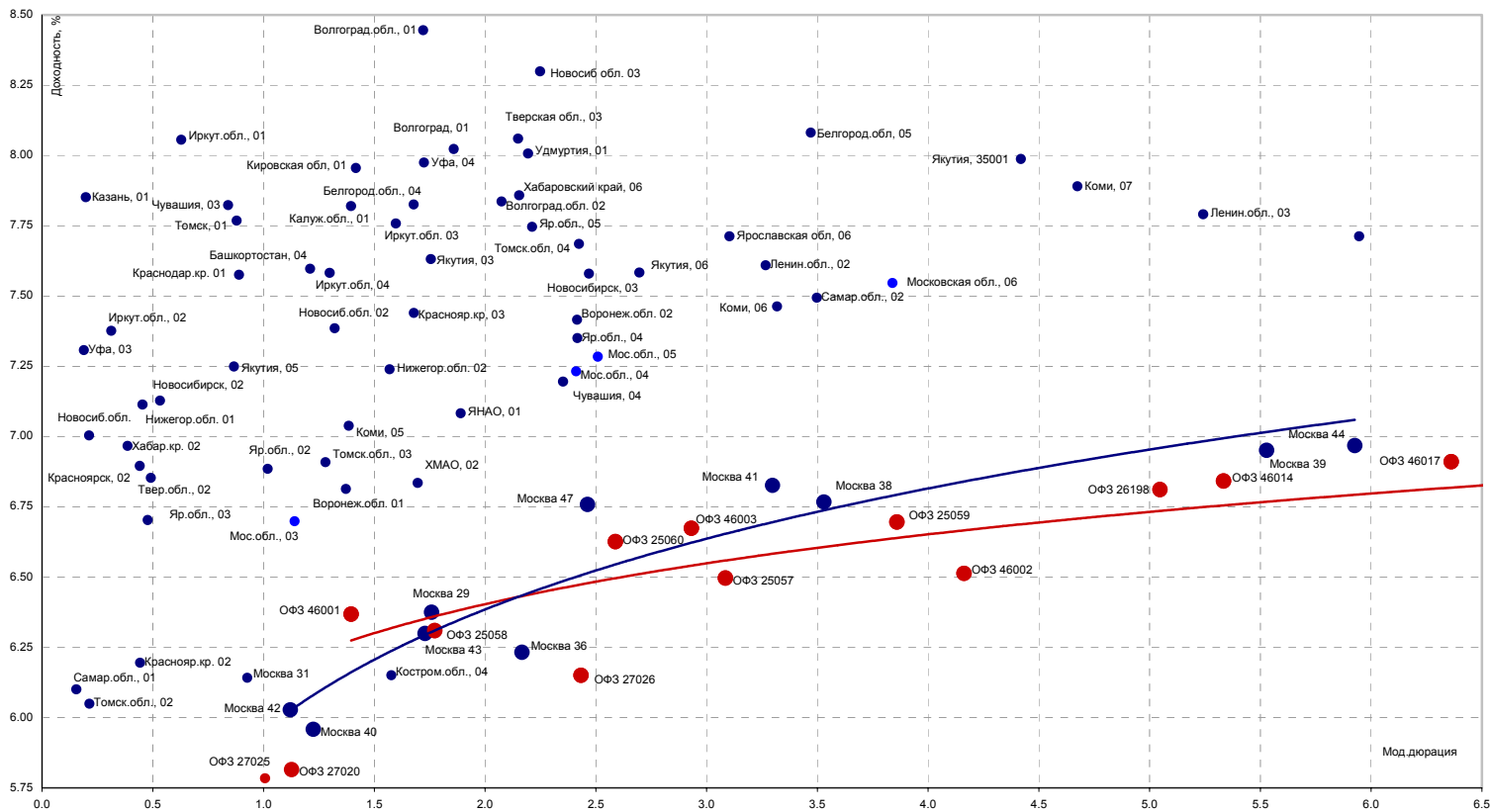
## КАЛЕНДАРЬ ПЕРВИЧНОГО РЫНКА

Дата	Эмитент, серия выпуска	Объем, млн.	Срок обращения
<b>СЕГОДНЯ</b>			
17 май 06	ИНПРОМ, 03	1 300	5 лет/ год
17 май 06	Собинбанк, 01	2 000	3 года/ 1,5
18 май 06	Торговая сеть "Монетка", 01	1 500	3 года/ 1,5

## СТАТИСТИКА США

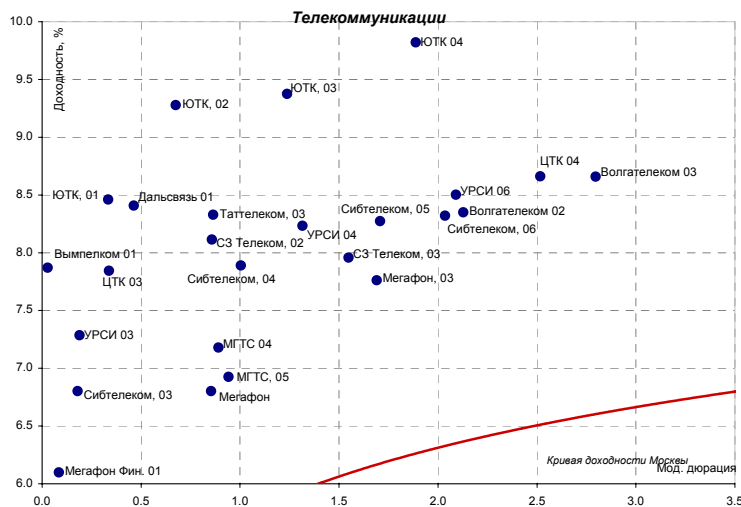
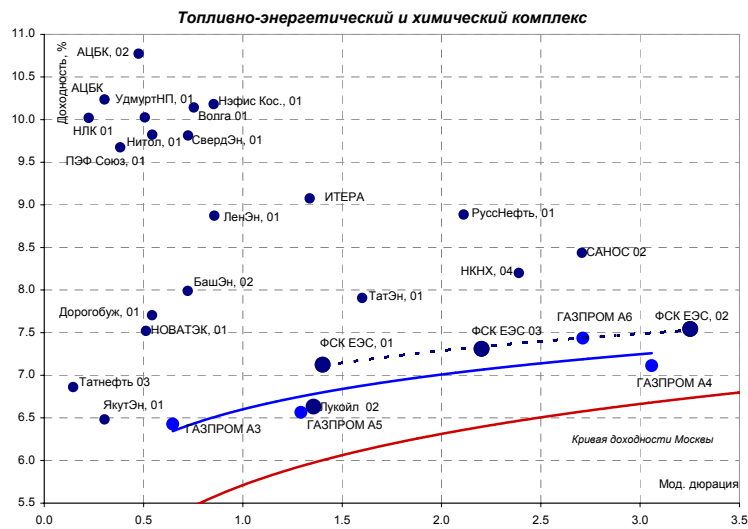
Дата	Показатель	Посл. период	Ожидаемое значение	Прошрое значение	Фактическое значение
17 апр 06	Счет движения капитала (Capital Net Flow), млрд. долл.	фев.06	63.2	69.1	86.90
18 апр 06	Инфляция в промышленном секторе (PPI)	мар.06	0.40%	-1.40%	0.50%
18 апр 06	Инфляция - Core PPI (очищенная от влияния цен на продовольствие и энергетику)	мар.06	0.20%	0.30%	0.10%
19 апр 06	Инфляция - Индекс потребительских цен (CPI)	мар.06	0.40%	0.10%	0.40%
19 апр 06	Инфляция, без учета цен на энергоносители и продовольствие (core CPI)	мар.06	0.20%	0.10%	0.30%
19 апр 06	Real Earnings	мар.06	-0.10%	0.40%	-0.40%
25 апр 06	Индекс потребительской уверенности (Consumer confidence index)	апр.06	106.20	107.50	109.60
26 апр 06	Статистика продаж новых домов (New Home sales), %	мар.06	1 100.0	1 080.0	1 213.0
28 апр 06	Прогнозная оценка ВВП (GDP-advance)	1 кв.06	4.90%	1.70%	4.80%
1 май 06	Индекс потребительских расходов (PCE core)	мар.06	0.20%	0.10%	0.30%
3 май 06	Индекс Деловой активности (ISM manufacturing)	январ.06	59.20	60.50	63.00
4 май 06	Стоимость рабочей силы (Unit Labor Costs)	1 кв.06	1.30%	3.00%	2.50%
4 май 06	Производительность рабочей силы	1 кв.06	3.20%	-0.30%	3.20%
5 май 06	Статистика рынка труда - Число новых рабочих мест (Non-farm payrolls)	апр.06	200 000	200 000	138 000
5 май 06	Статистика рынка труда - Уровень безработицы (Unemployment)	апр.06	4.70%	4.70%	4.70%
<b>СЕГОДНЯ</b>					
10 май 06	Дефицит федерального бюджета, млрд. долл.	апр.06	86.00	57.71	
11 май 06	Розничные продажи (Retail sales), m-t-m	апр.06	0.50%	0.60%	
11 май 06	Retail sales, исключая автомобили, m-t-m	апр.06	0.50%	0.40%	
12 май 06	Торговый баланс (сальдо, млрд. долл. )	мар.06	-67.23	-65.74	

Кривая доходности субфедеральных и муниципальных облигаций



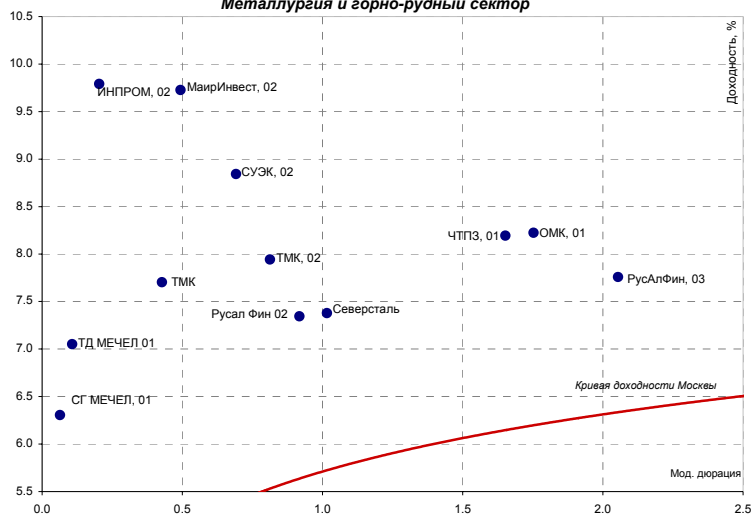
Источники: REUTERS, расчеты Банка Москвы

Кривые доходностей корпоративных облигаций

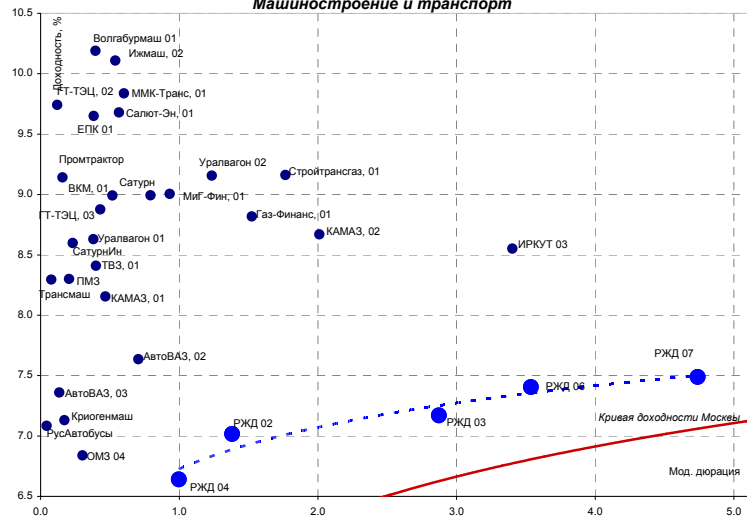


Источники: REUTERS, расчеты Банка Москвы

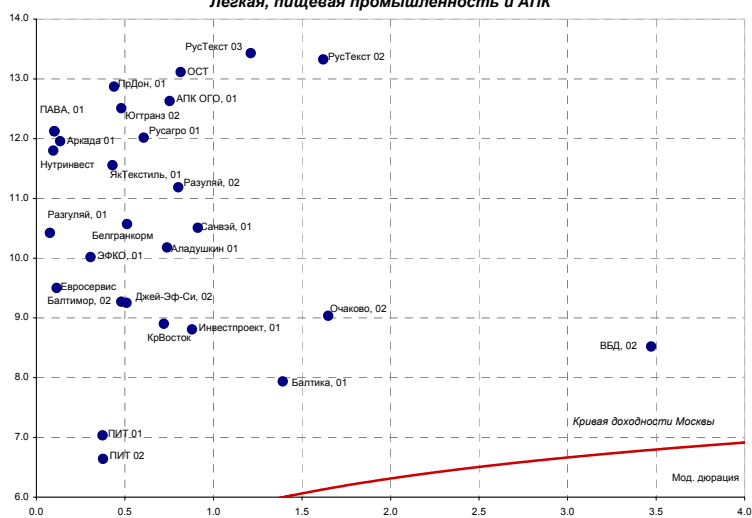
**Металлургия и горно-рудный сектор**



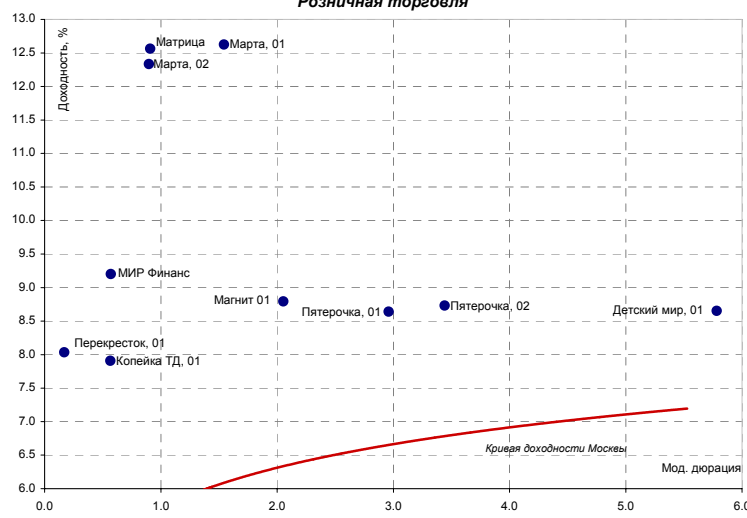
**Машиностроение и транспорт**



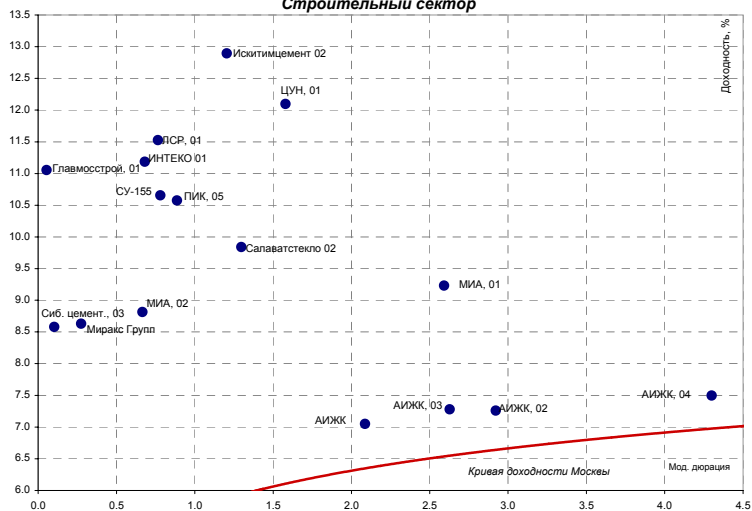
**Легкая, пищевая промышленность и АПК**



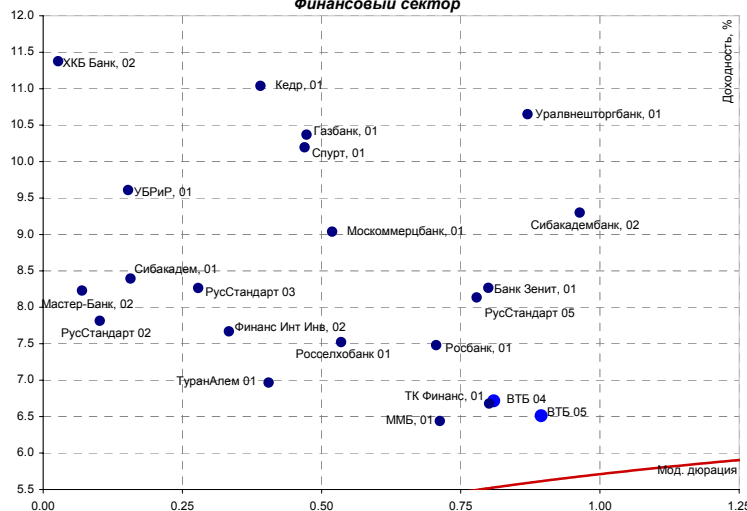
**Розничная торговля**



**Строительный сектор**

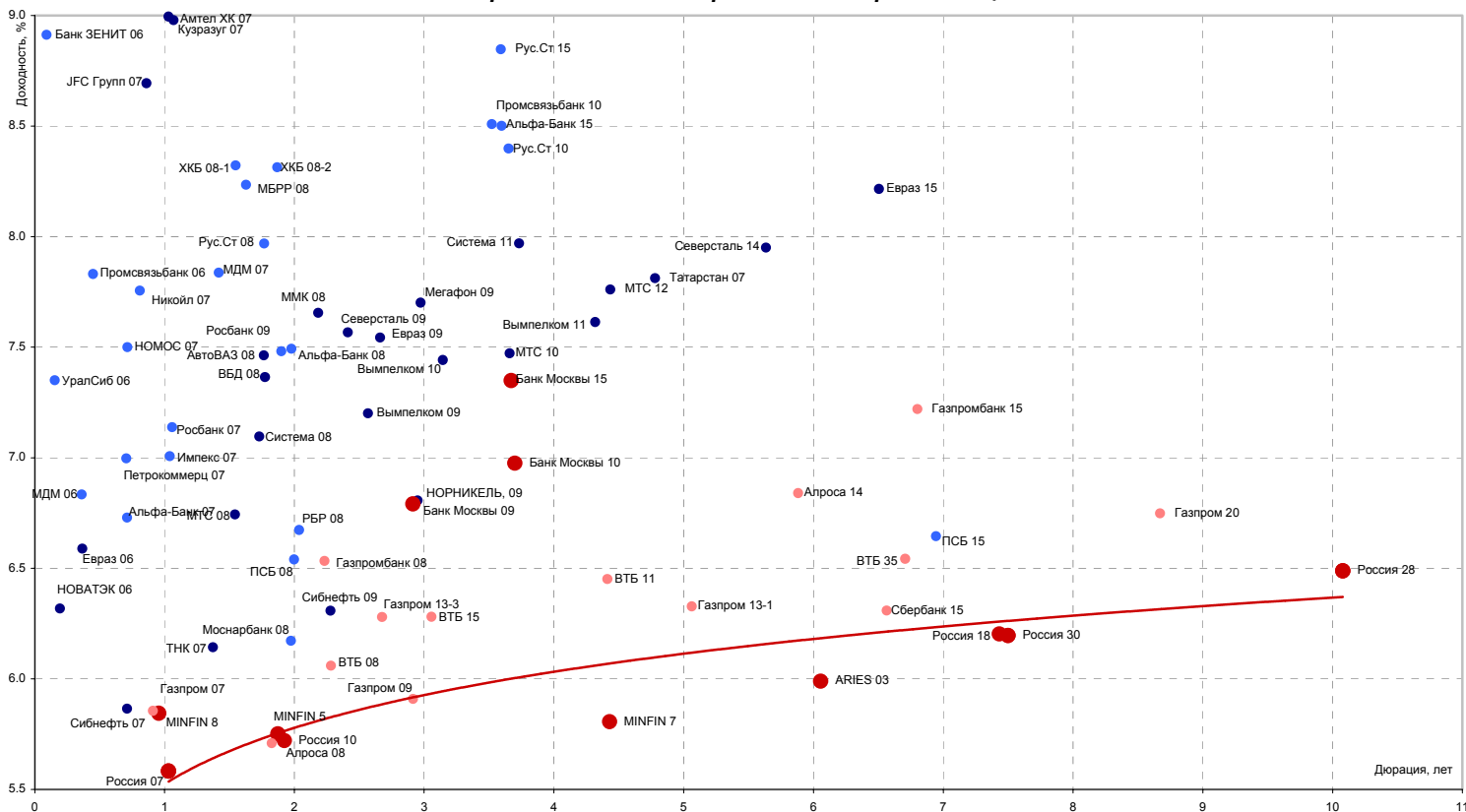


**Финансовый сектор**

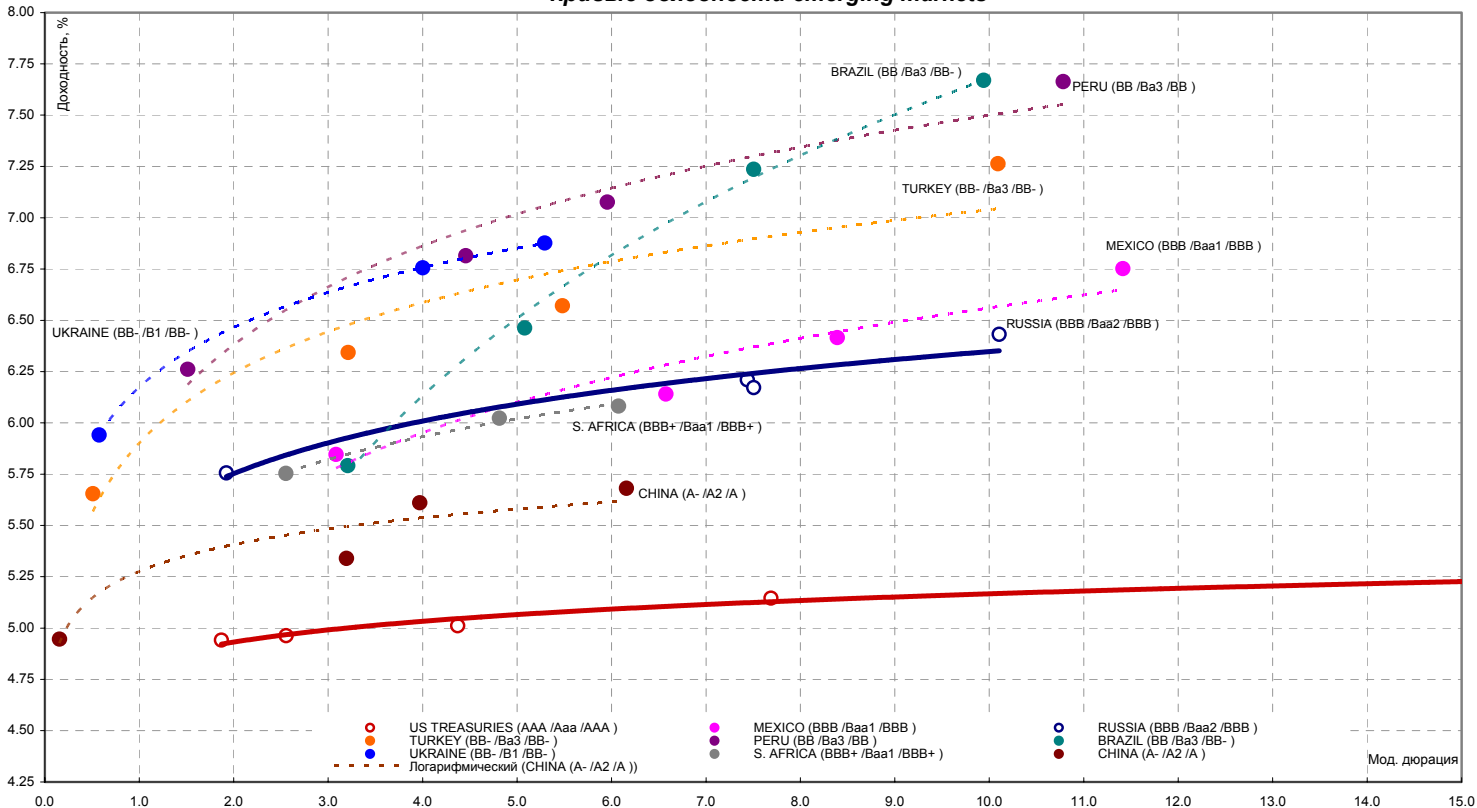


Источники: REUTERS, расчеты Банка Москвы

Кривая доходности российских еврооблигаций



Кривые доходности emerging markets



Источники: REUTERS

ЭМИТЕНТЫ	ОБЪЕМЫ		ПОГАШЕНИЕ/ ВЫКУП			ЦЕНА		ИЗМЕНЕНИЕ,%			ДОХОДНОСТЬ,%			ДЮРАЦИЯ			
	Оборот млн. руб.	Объем, млн. руб.	Купон,%	Погашение	Оферта	Дней до погашения	Покупка	Продажа	день	неделя	месяц	НКД	Текущая	К погаш.	К оферте	Дюр. лет.	Мод. дюр
<b>Итоги торгов государственными облигациями</b>																	
ОБР 02	0.0	-	-	23.06.2009	15.09.2006	1146	98.09	98.27	0.00	0.10	0.35	-	-	0.59	5.20	0.37	0.35
ОБР 03	0.0	-	-	22.09.2009	15.06.2006	1237	0.00	99.63	0.00	0.11	0.47	-	-	0.19	5.71	0.12	0.11
ОФЗ 25057	11.9	40817	7.40	20.01.2010	-	1357	103.00	103.54	0.19	-0.36	-0.86	1.62	7.16	6.52	-	3.29	3.09
ОФЗ 25058	256.7	40655	6.30	30.04.2008	-	727	100.10	100.17	0.05	-0.16	-0.42	0.17	6.29	6.37	-	1.89	1.77
ОФЗ 25059	0.0	8985	6.10	19.01.2011	-	1721	98.10	98.40	0.00	-0.27	-0.71	1.34	6.20	6.66	-	4.12	3.86
ОФЗ 25060	0.0	14898	5.80	29.04.2009	-	1091	98.25	98.37	0.00	-0.41	-0.80	0.16	5.92	6.70	-	2.76	2.59
ОФЗ 26198	9.6	42117	6.00	02.11.2012	-	2374	95.33	95.74	-0.05	-0.16	-0.47	29.75	6.27	6.84	-	5.39	5.05
ОФЗ 27019	0.0	8800	10.00	18.07.2007	-	440	0.00	0.00	0.00	-0.38	0.00	29.04	9.50	5.46	-	1.14	1.08
ОФЗ 27020	0.0	8800	10.00	08.08.2007	-	461	0.00	0.00	0.00	-0.57	-0.85	23.29	9.51	5.82	-	1.20	1.13
ОФЗ 27026	0.0	16000	7.50	11.03.2009	-	1042	101.10	101.64	0.00	0.34	0.44	10.27	7.35	6.15	-	2.59	2.44
ОФЗ 45001	0.0	18904	10.00	15.11.2006	-	195	0.00	102.00	0.00	0.00	-0.14	10.68	9.78	1.88	-	0.28	0.28
ОФЗ 45002	0.0	2760	10.00	02.08.2006	-	90	0.00	101.19	0.00	-0.24	-0.38	7.56	9.87	4.55	-	0.25	0.24
ОФЗ 46001	12.2	60000	10.00	10.09.2008	-	860	105.63	105.80	0.25	-0.26	-0.83	13.70	9.46	6.36	-	1.49	1.40
ОФЗ 46002	0.0	62000	10.00	08.08.2012	-	2288	109.70	110.40	0.00	-0.11	-0.57	21.37	9.05	6.51	-	4.44	4.16
ОФЗ 46003	0.0	37298	10.00	14.07.2010	-	1532	110.76	112.90	0.00	-0.62	-1.16	29.04	8.99	6.64	-	3.13	2.94
ОФЗ 46005	0.0	27477	0.00	09.01.2019	-	4633	42.40	45.21	0.00	0.00	-1.09	0.00	0.00	6.84	-	11.98	11.21
ОФЗ 46014	0.1	58290	10.00	29.08.2018	-	4500	108.35	108.60	-0.02	-0.58	-1.03	13.70	9.22	6.84	-	5.70	5.34
ОФЗ 46017	8.9	49967	9.00	03.08.2016	-	3744	104.72	104.85	0.00	-1.11	-2.20	19.23	8.58	6.93	-	6.80	6.36
ОФЗ 46018	1.1	40936	9.50	24.11.2021	-	5683	108.85	109.17	-0.41	-0.63	-1.39	13.01	8.73	7.01	-	8.65	8.09
ОФЗ 46020	0.3	7913	6.95	06.02.2036	-	10870	99.10	99.48	0.20	-0.31	-1.24	14.85	7.00	7.08	-	12.66	11.82
<b>Всего</b>	<b>299.3</b>	<b>523574</b>															

Источники: REUTERS, расчеты Банка Москвы

ЭМИТЕНТЫ	ОБЪЕМЫ		ПОГАШЕНИЕ/ ВЫКУП		Оферта	Дней до погашения	ЦЕНА		ИЗМЕНЕНИЕ, %			ДОХОДНОСТЬ, %			ДЮРАЦИЯ		
	Оборот млн. руб.	Объем млн. руб.	Купон, %	Погашение			Покупка	Продажа	день	неделя	месяц	НКД	Текущая	К погаш.	К оферте	Дюр. лет.	Мод. дюр
<b>Итоги торгов муниципальными облигациями</b>																	
Волгоград, 01	0.00	400	10.20	17.07.2008	-	805	103.20	103.75	0.00	-0.15	-0.25	3.63	9.86	8.03	-	2.01	1.86
Казань, 01	0.00	750	10.50	21.07.2006	-	78	100.55	100.74	0.00	-0.15	-0.25	3.74	10.44	7.89	-	0.22	0.20
Казань, 02	0.72	1000	10.00	11.04.2007	-	342	102.10	102.20	1.64	1.49	1.39	3.56	9.78	6.98	-	0.69	0.65
Красноярск, 02	0.00	630	12.50	27.10.2006	-	176	102.67	102.90	0.00	-0.02	0.10	2.74	12.17	6.93	-	0.47	0.44
Новосибирск, 02	0.00	1500	12.00	07.12.2006	-	217	102.92	103.00	0.00	0.19	0.19	19.07	11.65	6.97	-	0.57	0.54
Новосибирск, 03	0.00	1000	13.00	14.07.2009	-	1167	113.31	113.80	0.00	0.18	-0.44	40.96	11.42	7.58	-	2.66	2.47
Томск, 01	0.00	300	12.00	22.11.2007	-	567	0.00	0.00	0.00	0.00	-0.29	16.11	11.51	7.78	-	0.95	0.88
Уфа, 03	0.00	400	10.03	18.07.2006	-	75	100.41	100.60	0.00	0.00	-0.15	29.39	9.98	7.34	-	0.21	0.19
Уфа, 04	0.00	500	10.03	03.06.2008	-	761	104.11	104.34	0.00	-0.05	-0.28	40.93	9.62	7.95	-	1.86	1.73
<b>Итоги торгов субфедеральными облигациями</b>																	
Башкортостан, 04	10.71	500	8.02	13.09.2007	-	497	100.40	0.00	-0.64	-0.15	-0.49	10.77	7.99	7.84	-	1.30	1.21
Белгородская обл., 04	0.00	320	14.00	29.04.2008	-	726	109.71	0.00	0.00	0.00	-1.55	1.92	12.61	7.83	-	1.81	1.68
Белгородская обл, 31001	0.10	2000	8.38	10.11.2010	-	1651	102.00	102.50	-0.14	0.00	-0.68	17.91	8.21	8.08	-	3.75	3.47
Волгоградская обл.	0.00	400	11.99	14.05.2006	-	10	0.00	0.00	0.00	0.00	0.00	5.78	11.87	-45.74	-	0.02	0.03
Волгоградская обл., 01	0.25	600	13.00	11.06.2009	-	1134	106.06	107.15	-0.04	1.42	-0.32	49.86	12.26	8.45	-	1.87	1.72
Волгоградская обл. 35001	1.10	700	13.00	17.06.2010	-	1505	106.50	108.39	0.08	0.00	3.14	47.37	11.99	7.84	-	2.24	2.08
Воронежская обл. 01	1.26	600	13.00	15.12.2007	-	590	109.30	109.64	-0.30	0.11	-0.34	17.81	11.89	7.05	-	1.47	1.37
Воронежская обл. 02	1.20	500	13.00	18.06.2009	-	1141	114.20	114.50	0.00	-0.57	-0.26	49.86	11.35	7.25	-	2.60	2.42
Иркутская обл., 01	0.00	700	10.50	22.07.2007	-	444	101.75	101.80	0.00	-0.13	-1.30	21.35	10.33	8.07	-	0.68	0.63
Иркутская обл., 02	0.00	750	10.00	07.09.2006	-	126	100.85	100.94	-0.06	0.00	-0.05	9.53	9.91	7.40	-	0.34	0.32
Иркутская обл. 31001	0.00	1500	10.00	17.12.2009	-	1323	102.50	103.00	0.00	0.00	-0.67	11.51	9.71	7.76	-	1.72	1.60
Иркутская обл, 31002	0.00	900	8.50	23.10.2008	-	903	100.70	101.00	0.00	-0.10	-0.05	1.86	8.43	7.62	-	1.40	1.30
Калужская обл., 01	0.00	300	10.00	24.12.2007	-	599	0.00	102.70	0.00	0.00	0.52	35.89	9.75	7.82	-	1.51	1.40
Кировская обл, 01	0.00	400	8.39	22.12.2008	-	963	100.81	101.00	0.00	-0.39	-0.20	9.88	8.31	7.96	-	1.53	1.42
Коми, 05	0.18	500	14.00	24.12.2007	-	599	110.05	110.29	0.00	0.01	2.02	15.73	12.72	7.05	-	1.49	1.39
Коми, 06	0.00	700	14.00	14.10.2010	-	1624	118.40	0.00	-0.34	-0.83	-1.65	7.67	11.80	7.47	-	3.57	3.32
Коми, 07	0.00	1000	12.00	22.11.2013	-	2759	108.00	110.27	0.00	-0.46	-1.00	53.26	11.06	7.89	-	5.05	4.68
Коми, 08	0.00	1000	9.00	03.12.2015	-	3500	95.19	99.70	0.00	0.00	0.40	14.55	9.01	7.71	-	6.41	5.95
Костромская обл., 04	21.90	800	12.00	11.03.2008	-	677	107.65	108.00	1.86	0.00	0.60	16.77	10.96	6.16	-	1.68	1.58
Красноярский край, 02	0.00	1500	10.95	26.10.2006	-	175	102.00	102.29	0.00	-0.89	-0.09	2.70	10.70	6.18	-	0.47	0.45
Красноярский кр, 34003	7.23	3000	7.00	01.10.2008	-	881	98.95	99.03	0.03	-0.01	-0.08	5.56	7.07	7.44	-	1.81	1.68
Краснодарский край, 01	0.00	1000	10.50	15.05.2007	-	376	0.00	0.00	0.00	-0.24	-0.44	48.90	10.24	7.58	-	0.96	0.89
Ленинградская обл., 02	0.00	800	14.01	08.12.2010	-	1679	0.00	0.00	0.00	-0.28	-1.38	53.74	11.20	7.61	-	3.52	3.27
Ленинградская обл. 03	1.16	1300	13.50	05.12.2014	-	3137	126.15	128.85	-0.12	-4.47	-2.27	51.41	10.48	7.80	-	5.65	5.24
Московская обл., 03	1.16	1000	11.00	19.08.2007	-	472	105.01	110.00	0.10	-0.19	-0.71	22.30	10.47	6.91	-	1.22	1.14
Московская обл., 05	6.62	12000	10.00	30.03.2010	-	1426	107.20	107.40	-0.08	0.08	-0.92	6.16	9.33	7.45	-	2.69	2.51
Московская обл., 04	5.53	9600	11.00	21.04.2009	-	1083	110.10	110.65	0.41	-0.01	-0.50	2.71	9.95	7.24	-	2.59	2.41
Московская обл., 06	1.06	12000	9.00	19.04.2011	-	1811	106.02	106.10	0.06	0.00	0.00	2.22	8.49	7.65	-	4.13	3.84
Нижегородская обл. 01	1.07	1000	11.80	01.11.2006	-	181	102.01	102.45	-0.20	0.24	0.63	0.32	11.54	7.33	-	0.49	0.46
Нижегородская обл. 02	3.25	2500	10.24	02.11.2008	-	913	104.80	105.00	0.29	0.10	-0.28	0.28	9.77	7.33	-	1.69	1.57
Новосибирская обл.	0.00	1500	13.50	27.07.2006	-	84	101.23	101.50	0.00	0.00	-7.73	2.22	13.31	7.30	-	0.23	0.21
Новосибирская обл. 02	2.51	2000	13.30	29.11.2007	-	574	108.61	109.00	0.23	0.28	-1.00	22.96	12.20	7.39	-	1.42	1.32
Новосибирская обл. 03	0.00	2500	9.00	15.12.2009	-	1321	100.82	101.25	0.10	-0.39	-0.68	10.85	8.93	8.30	-	2.44	2.25
Самарская обл., 01	0.00	2370	12.00	04.07.2006	-	61	100.60	100.90	0.00	-0.25	-3.84	9.86	11.89	6.20	-	0.17	0.16
Самарская обл., 02	1.96	2000	6.82	09.09.2010	-	1589	98.14	0.00	0.00	-0.56	-1.01	9.16	6.94	7.49	-	3.76	3.50
Тверская обл., 02	0.42	1000	16.90	23.11.2006	-	203	105.00	105.80	0.48	0.22	-0.33	32.41	16.02	6.90	-	0.53	0.49
Тверская обл., 03	0.00	800	7.95	30.11.2008	-	941	100.05	100.30	0.00	-0.05	-0.20	13.72	7.95	8.19	-	2.33	2.15
Томская обл., 02	0.00	500	11.00	27.07.2006	-	84	0.00	101.27	0.00	-0.07	-0.85	29.53	10.88	6.10	-	0.23	0.22
Томская обл., 03	0.00	600	11.00	13.10.2007	-	527	104.50	104.85	0.00	0.00	0.05	6.33	10.50	6.92	-	1.37	1.28
Томская обл, 34026	0.00	900	9.00	09.11.2009	-	1285	0.00	0.00	0.00	-0.03	0.07	43.40	8.99	7.69	-	2.61	2.43
Удмуртская респ, 01	0.00	1000	8.20	27.12.2008	-	968	100.80	101.10	0.00	-0.10	-0.53	28.76	8.13	8.01	-	2.37	2.20
Хабаровский край, 02	0.00	700	10.00	05.10.2006	-	154	101.30	101.60	0.00	-0.03	-0.38	7.95	9.87	6.99	-	0.42	0.39
Хабаровский край, 06	1.01	1000	9.00	24.11.2009	-	1300	100.50	100.90	0.53	-0.97	-0.87	39.70	8.95	7.86	-	2.33	2.16
ХМАО, 02	8.80	5000	12.00	27.05.2008	-	754	100.65	110.80	-1.35	0.00	0.91	52.27	10.96	7.10	-	1.81	1.69
Чувашия, 03	1.17	500	9.50	13.04.2007	-	344	101.30	101.70	0.00	0.00	-0.20	5.73	9.34	7.83	-	0.91	0.84
Чувашия, 04	0.01	750	12.33	27.03.2009	-	1058	113.20	113.55	0.04	0.31	-0.22	12.50	10.86	7.20	-	2.52	2.35
Якутия, 03	0.00	800	12.00	17.06.2008	-	775	108.90	109.40	0.00	-0.91	-0.14	14.47	11.02	7.63	-	1.89	1.76
Якутия, 05	2.18	2000	9.00	21.04.2007	-	352	101.26	101.31	-0.10	-0.05	-0.64	3.45	8.89	7.32	-	0.93	0.87
Якутия, 06	0.00	2000	10.00	13.05.2010	-	1470	107.60	108.00	0.00	0.23	0.31	21.10	9.27	7.59	-	2.90	2.70
Якутия, 35001	5.04	2500	7.95	11.04.2013	-	2534	100.83	100.88	-0.05	-0.03	0.00	3.05	7.88	8.00	-	4.77	4.42
ЯНАО, 01	0.00	1800	11.00	03.08.2008	-	822	0.00	106.55	0.00	-0.33	-0.61	26.52	10.33	7.09	-	2.03	1.89
Ярославская обл., 02	0.53	1000	13.28	03.07.2007	-	425	106.50	106.80	-0.38	0.10	-0.08	10.92	12.45	6.99	-	1.09	1.02
Ярославская обл., 03	0.00	1000	12.00	17.11.2006	-												

**ЭМИТЕНТЫ      ОБЪЕМЫ      ПОГАШЕНИЕ/ ВЫКУП      ЦЕНА      ИЗМЕНЕНИЕ,%      ДОХОДНОСТЬ,%      ДЮРАЦИЯ**

Оборот, млн. руб.    Объем, млрд. руб.    Купон,%    Погашение    Оферта    Дней до погашения    Покупка    Продажа    день    неделя    месяц    НКД    Текущая    К погаш.    К оферте    Дюр. лет.    Мод. дюр

**Итоги торгов корпоративными облигациями**

**Нефть и газ**

ГАЗПРОМ АЗ	0.54	10000	8.11	18.01.2007	-	259	101.20	101.50	0.05	-0.13	-0.34	22	8.01	6.43	-	0.69	0.65
ГАЗПРОМ А4	1.14	5000	8.22	10.02.2010	-	1378	103.45	103.70	0.14	0.14	-0.58	18	7.93	7.21	-	3.28	3.06
ГАЗПРОМ А5	0.00	5000	7.58	09.10.2007	-	523	101.25	0.00	0.00	-0.10	-0.74	5	7.47	6.57	-	1.38	1.29
ГАЗПРОМ А6	8.96	5000	7.22	06.08.2009	-	1190	99.42	99.60	0.15	-0.15	-0.75	17	7.25	7.51	-	2.92	2.71
НГК ИТЕРА	0.00	2000	9.75	07.12.2007	-	582	101.20	101.27	0.00	-0.05	-0.18	40	9.64	9.13	-	1.46	1.34
Лукойл 02	0.00	6000	7.15	17.11.2009	20.11.2007	1293	100.85	101.00	0.00	-0.15	-0.69	32	7.09	-	6.63	1.45	1.36
НОВАТЭК, 01	0.00	1000	9.40	30.11.2006	-	210	101.10	101.30	0.00	0.05	0.80	40	9.30	7.53	-	0.55	0.51
РуссНефть, 01	36.41	7000	9.25	10.12.2010	12.12.2008	1681	101.13	101.25	0.10	-0.12	0.00	35	9.14	-	8.91	2.30	2.11
Татнефть 03	0.00	1500	12.00	01.07.2006	-	58	100.70	100.90	0.00	0.88	-0.14	41	11.88	5.43	-	0.16	0.15

**Химия и нефтехимия**

АЦБК-Инвест, 02	0.00	500	11.80	20.05.2008	21.11.2006	747	100.70	0.00	0.00	-0.39	0.65	23	11.71	-	10.78	0.53	0.48
Дорогобуж, 01	0.00	900	9.90	11.06.2008	13.12.2006	769	0.00	101.80	0.00	-0.27	-0.27	38	9.77	-	7.71	0.59	0.55
МарийскийНПЗ, 01	0.00	800	12.40	16.12.2008	19.06.2007	957	100.50	100.56	0.00	-0.03	0.17	46	12.32	-	12.04	1.04	0.93
НИКОСХИМ, 01	0.15	750	14.00	14.12.2006	-	224	101.39	101.81	-0.06	1.68	0.42	54	13.81	11.90	-	0.58	0.52
Группа Нитол, 01	5.07	1000	12.00	16.12.2008	19.12.2006	957	101.25	101.44	-0.15	0.10	0.45	44	11.85	-	10.01	0.60	0.54
НКНХ-03	0.00	2000	8.00	01.09.2007	-	485	0.00	0.00	0.00	-	-0.05	10	8.16	11.00	-	0.79	0.71
НКНХ, 04	0.00	1500	9.99	26.03.2012	02.04.2009	2153	104.10	104.90	0.00	-0.66	-0.90	8	9.52	-	8.20	2.59	2.39
Нэфис Косметикс, 01	0.00	400	10.50	22.04.2007	-	353	100.50	102.00	0.00	-0.10	-0.01	3	10.45	10.18	-	0.94	0.86
САНОС 02	0.00	3000	10.00	10.11.2009	13.11.2007	1286	105.16	105.30	0.00	0.14	-0.14	47	9.51	8.44	-	2.94	2.71
УдмуртНП, 01	5.07	1500	9.50	01.09.2008	01.12.2006	851	99.80	100.10	-0.24	-0.03	0.60	17	9.52	-	10.20	0.56	0.51

**Электроэнергетика**

Башкирэнерго, 02	0.05	500	9.50	22.02.2007	-	294	0.00	101.48	0.00	-0.15	0.30	18	9.38	7.99	-	0.78	0.73
Ленэнерго, 01	0.00	3000	10.25	19.04.2007	-	350	101.40	101.49	0.00	0.00	-0.01	4	10.11	8.88	-	0.93	0.86
Свердловэнерго, 01	0.00	500	11.50	01.03.2007	-	301	100.50	0.00	0.00	-0.03	-0.03	20	11.34	9.82	9.82	0.80	0.73
Татэнерго, 01	0.00	1500	9.65	13.03.2008	-	679	102.80	103.20	0.00	0.00	-0.48	13	9.38	8.09	-	1.73	1.60
ФСК ЭЭС, 01	8.93	5000	8.80	18.12.2007	-	593	102.50	102.90	-0.05	0.19	0.00	33	8.58	7.19	-	1.50	1.40
ФСК ЭЭС, 02	15.38	7000	8.25	22.06.2010	-	1510	102.50	102.74	0.15	-0.10	-0.39	29	8.04	7.66	-	3.50	3.25
ФСК ЭЭС 03	24.88	7000	7.10	12.12.2008	-	953	99.45	99.53	0.16	-0.08	-0.18	27	7.13	7.43	-	2.37	2.20
Якутскэнерго, 01	0.00	400	14.00	31.08.2006	-	119	0.00	102.39	0.00	0.00	-0.36	24	13.68	6.54	-	0.33	0.31

**Связь**

Волгателеком 03	0.00	2300	8.50	30.11.2010	-	1671	99.77	100.32	0.00	-0.26	-0.48	35	8.52	8.76	-	3.04	2.80
Волгателеком 02	0.00	3000	8.20	30.11.2010	04.12.2008	1671	0.00	100.20	0.00	0.00	0.10	33	8.20	-	8.35	2.31	2.13
Вымпелком 01	0.38	3000	9.90	16.05.2006	-	12	100.06	100.50	1.05	-0.20	-0.52	46	9.80	-19.43	-	0.03	0.04
Дальсвязь 01	0.00	1000	13.00	15.11.2006	-	195	102.35	102.80	0.00	-0.34	-0.94	60	12.69	8.43	-	0.50	0.47
МГТС 04	0.00	1000	7.10	22.04.2009	25.04.2007	1084	99.80	100.50	0.00	-0.07	-0.30	2	7.10	-	7.17	0.96	0.89
МГТС, 05	0.00	1500	8.30	25.05.2010	29.05.2007	1482	101.00	110.05	0.00	-0.13	0.10	35	8.18	-	6.93	1.01	0.95
Мегафон Финас 01	1.05	1500	11.50	07.06.2006	-	34	100.38	100.50	-0.04	-0.03	-0.30	47	11.45	6.24	-	0.09	0.09
Мегафон, 02	0.00	1500	9.28	11.04.2007	-	342	0.00	0.00	0.00	0.79	-0.05	6	9.07	6.81	-	0.92	0.86
Мегафон, 03	2.46	3000	9.25	15.04.2008	-	712	102.90	103.10	0.00	-0.24	-0.58	4	8.98	7.71	-	1.82	1.69
РТК-ЛИЗИНГ, 04	3.23	2250	0.00	08.04.2008	-	39546	100.40	100.55	0.02	0.25	0.49	0	0.00	-0.32	-	1.29	1.30
Сибирьтелеком 03	0.40	1530	14.50	14.07.2006	-	71	101.28	101.40	0.08	-0.15	-0.54	44	14.30	6.90	-	0.19	0.18
Сибирьтелеком, 04	0.00	2000	12.50	05.07.2007	-	427	105.00	105.30	0.00	-0.35	-0.44	41	11.88	7.90	-	1.09	1.01
Сибирьтелеком, 05	4.94	3000	9.20	25.04.2008	-	722	101.07	102.00	0.34	0.44	-0.34	2	9.02	8.28	-	1.85	1.71
Сибирьтелеком, 06	0.00	2000	7.85	16.09.2010	23.09.2008	1596	98.50	99.49	0.00	-0.80	-0.90	9	7.90	-	8.25	2.21	2.04
СЗ Телеком, 02	0.00	1500	7.50	03.10.2007	-	517	99.25	100.30	0.00	-0.05	0.15	6	7.53	8.11	-	0.93	0.86
СЗ Телеком, 03	0.00	3000	9.25	24.02.2011	28.02.2008	1757	101.30	103.10	0.00	-0.24	-0.44	16	9.02	-	7.96	1.67	1.55
СМАРТС, 02	0.36	500	15.00	26.06.2007	26.06.2006	418	100.01	100.45	-0.06	0.10	-0.54	53	14.93	-	11.32	0.15	0.13
СМАРТС, 03	0.00	1000	14.10	29.09.2009	03.10.2006	1244	100.80	101.38	0.00	0.11	0.36	12	14.01	-	12.29	0.42	0.37
Таттелеком, 03	0.00	600	11.75	06.05.2007	-	367	0.00	0.00	0.00	-0.36	-0.19	27	11.35	8.34	-	0.94	0.87
УРСИ 03	0.05	3000	14.25	18.07.2006	-	75	101.33	101.44	-0.11	-0.25	-0.83	42	14.06	7.37	-	0.21	0.19
УРСИ 04	1.44	3000	9.99	01.11.2007	-	546	102.50	0.00	-0.19	-0.43	-0.05	50	9.70	8.02	-	1.36	1.26
УРСИ 05	0.00	2000	9.19	17.04.2008	-	714	102.00	102.50	0.00	-0.05	-0.29	4	9.01	8.25	-	1.83	1.69
УРСИ 06	0.00	2000	8.20	17.11.2011	20.11.2008	2023	99.55	99.80	0.00	-0.20	0.00	36	8.22	-	8.50	2.27	2.09
Центртелеком 03	0.00	2000	12.35	15.09.2006	-	134	101.37	101.75	0.00	-0.42	-0.63	16	12.14	7.47	-	0.37	0.34
Центртелеком 04	7.43	5623	13.80	21.08.2009	-	1205	114.62	114.95	0.09	-0.22	-0.86	29	12.01	8.70	-	2.74	2.52
Центральный Телеграф 0	0.00	500	16.00	22.08.2006	-	110	101.52	102.20	0.00	-0.26	-0.33	32	15.58	7.03	-	0.29	0.27
ЮТК, 01	1.66	1500	14.24	14.09.2006	-	133	102.01	102.16	0.06	0.06	-0.27	19	13.94	7.99	-	0.36	0.34
ЮТК, 02	0.00	1500	10.50	07.02.2007	-	279	100.80	101.00	0.20	0.04	0.20	24	10.40	9.28	-	0.74	0.68
ЮТК, 03	16.76	3500	10.90	10.10.2009	09.10.2007	1255	102.11	102.29	0.06	0.18	1.24	8	10.68	-	9.50	1.36	1.24
ЮТК 04	0.13	5000	10.50	09.12.2009	-	1315	101.30	101.45	0.01	0.19	1.09	14	10.37	9.90	-	2.07	1.89

**Металлургия**

ИНПРОМ, 01	0.00	500	0.00	20.04.2007	-	351	98.50	100.00	0.00	1.09	-0.10	0	0.00	0.00	-	0.96	0.96
ИНПРОМ, 02	0.45	1000	12.00	15.07.2010	26.07.2006	1533	100.40	100.50	-0.20	-0.20	0.10	35	11.94	-	9.82	0.23	0.21
МаирИнвест, 01	0.00	500	12.30	03.04.2007	-	334	100.50	100.70	0.00	-0.10	-0.01	10	12.21	11.98	-	0.87	0.78
МаирИнвест, 02	0.00	1000	10.90	16.12.2008	28.11.2006	957	100.50	100.56	0.00	-0.03	0.17	47	10.03	-	9.83	0.54	0.50
НСММЗ, 01	0.00	1000	12.10	19.05.2008	22.05.2006	746	99.90	100.08	0.00	0.00	-0.30	54	12.89	-	9.93	0.05	0.04
ОМК, 01	3.58	3000	9.20	12.06.2008	-	770	102.20	102.45	0.10	0.00	-0.28	37	8.99	8.14	-	1.90	1.76
Русал Фин 02	0.00	5000	8.00	20.05.2007	-	381	100.77	101.00	-0.03	-0.05	-0.29	36	7.94	7.35	-	0.99	0.92
РусАлФин, 03	4.96	6000	7.20	21.09.2008	-	871	98.95	99.05	-0.05	-0.20	0.00	9	7.28	7.86	-	2.22	2.06
Свободный сокол, 02	0.00	600	13.55	22.11.2007	27.05.2006	567	0.00	100.90	0.00	0.00	-0.25	60	13.52	-	9.47	0.06	0.06
СГ МЕЧЕЛ, 01	0.00	2000	10.69	22.11.2007	30.05.2006	567	100.15	100.30	0.00	-0.07	-0.27	47	10				

ЭМИТЕНТЫ	ОБЪЕМЫ		ПОГАШЕНИЕ/ ВЫКУП				ЦЕНА		ИЗМЕНЕНИЕ, %			ДОХОДНОСТЬ, %			ДЮРАЦИЯ		
	Оборот, млн. руб.	Объем, млрд. руб.	Купон, %	Погашение	Оферта	Дней до погашения	Покупка	Продажа	день	неделя	месяц	НКД	Текущая	К погаш.	К оферте	Дюр. лет.	Мод. дюр.
<b>Машиностроение</b>																	
Автоваз, 02	3.13	3000	9.20	13.08.2008	14.02.2007	832	100.24	102.30	-0.03	-0.05	-0.23	19.66	9.09	-	7.67	0.76	0.71
Автоваз, 03	2.58	5000	9.70	22.06.2010	27.06.2006	40351	100.30	100.40	-0.05	-0.07	-0.08	34.02	9.67	-	7.40	0.15	0.14
Вагонмаш, 01	0.32	300	13.50	19.06.2008	22.06.2006	777	104.10	104.50	-0.29	-1.05	-0.67	49.19	12.92	-	-18.30	0.13	0.16
ВКМ-Финанс, 01	0.00	1000	10.25	04.06.2008	06.12.2006	762	0.00	100.80	0.00	0.00	0.00	41.56	10.17	-	9.00	0.57	0.52
Волгабурмаш 01	0.00	600	11.10	08.10.2008	11.10.2006	888	100.30	100.45	0.00	-0.20	-0.30	6.69	11.07	-	10.43	0.44	0.40
Газ-Финанс, 01	0.00	2000	8.49	08.02.2011	12.02.2008	1741	99.70	99.80	0.00	0.10	-0.15	18.38	8.52	-	8.85	1.66	1.52
ГТ-ТЭЦ Энерго 02	7.55	1500	12.50	22.06.2006	-	49	100.25	100.35	0.00	-0.20	-0.50	45.55	12.45	9.07	-	0.13	0.12
ГТ-ТЭЦ Энерго 03	0.00	1500	12.04	18.04.2008	23.10.2006	715	101.20	101.43	0.00	-0.09	0.24	4.29	11.89	-	9.35	0.47	0.43
ЕПК 01	0.00	1000	8.75	02.10.2008	05.10.2006	882	99.70	99.99	0.01	0.22	0.12	6.71	8.78	-	9.65	0.42	0.39
ИжАвто, 01	0.19	1200	10.70	14.03.2007	-	314	99.25	99.45	0.00	0.30	0.15	14.66	10.78	11.94	-	0.83	0.75
Ижмаш, 02	0.00	1000	13.55	17.06.2008	19.12.2006	775	102.00	102.50	0.00	0.00	0.49	50.12	13.26	-	10.12	0.60	0.54
ИРКУТ 03	1.01	3250	8.74	16.09.2010	-	1596	101.10	101.30	0.04	0.13	0.10	10.06	8.63	8.55	-	3.70	3.41
КАМАЗ-Финанс	0.00	1200	6.00	11.11.2006	-	191	0.00	0.00	0.00	-	0.00	28.60	6.06	8.14	-	0.51	0.47
КАМАЗ-Финанс, 02	0.00	3000	8.45	17.09.2010	19.09.2008	1597	99.80	100.00	0.00	0.10	-0.05	9.49	8.46	-	8.67	2.19	2.01
Криогенмаш, 02	0.00	500	10.40	08.07.2008	11.07.2006	796	100.21	100.55	0.00	0.25	0.30	32.48	10.34	-	7.18	0.19	0.17
ЛОМО, 02	0.03	700	14.20	11.07.2006	-	68	100.45	100.74	-0.14	0.19	-0.41	44.35	14.15	11.71	-	0.19	0.17
МиГ-Финанс, 01	3.26	1000	10.50	03.06.2009	06.06.2007	1126	101.50	101.80	0.35	0.49	0.99	42.58	10.32	-	9.01	1.02	0.93
ОМЗ 04	0.00	900	14.25	26.02.2009	31.08.2006	1029	102.20	102.50	0.00	-0.01	-0.45	24.60	13.96	-	7.62	0.33	0.30
ПМЗ, 01	0.00	750	9.70	21.07.2009	25.07.2006	40015	100.10	100.28	0.00	0.08	-0.03	2.39	9.68	-	8.55	0.22	0.21
Промтрактор, 01	0.00	1500	10.70	03.07.2008	07.07.2006	791	100.20	100.25	0.00	-0.10	-0.05	34.88	10.68	-	9.22	0.18	0.16
Русские Автобусы	0.00	500	14.00	22.05.2006	-	18	100.30	100.50	0.00	0.00	-0.50	63.67	13.95	6.09	-	0.05	0.05
Салют-Энергия, 01	0.07	3000	10.15	25.12.2007	26.12.2006	600	100.40	100.65	-0.05	-0.05	0.10	35.59	10.11	-	9.68	0.62	0.57
Сатурн Инвест	0.00	500	15.00	05.08.2006	-	93	101.50	102.10	0.00	0.10	-0.68	36.99	14.76	8.09	-	0.25	0.24
НПО САТУРН, 01	0.00	1500	9.00	23.03.2008	24.03.2007	39530	100.10	100.50	0.00	0.00	0.00	10.11	8.99	-	8.99	0.87	0.79
Северсталь-авто	0.00	1500	11.25	21.01.2010	25.01.2007	1358	0.00	0.00	0.00	0.00	0.00	30.21	10.99	-	7.99	0.70	0.65
СОК-Автокомп., 01	0.00	1100	12.32	24.04.2008	27.10.2006	721	99.80	100.00	0.00	0.00	0.10	2.36	12.36	-	13.37	0.48	0.43
Стройтрансгаз, 01	4.42	3000	9.60	25.06.2008	-	783	101.35	101.60	0.21	-0.12	0.10	33.40	9.47	9.08	-	1.93	1.77
ТВЗ, 01	0.00	750	14.60	10.10.2006	-	159	102.45	102.90	0.00	0.05	-0.16	9.60	14.24	8.45	-	0.44	0.40
Трансмашхолдинг, 01	0.00	1500	14.00	01.12.2007	05.06.2006	576	100.30	100.45	0.00	-0.35	-0.50	59.07	13.93	-	6.73	0.09	0.08
Уралвагонзавод, 01	3.57	2000	13.36	30.09.2008	03.10.2006	880	101.95	102.00	0.00	-0.32	-0.15	10.98	13.10	-	8.30	0.42	0.38
Уралвагонзавод 02	0.00	3000	9.35	05.10.2010	03.10.2007	1615	100.50	100.60	0.20	-0.05	0.49	7.43	9.29	-	9.08	1.35	1.24
<b>Добывающая промышленность</b>																	
СУЭК, 02	0.00	1000	8.50	15.02.2007	-	287	99.75	110.10	0.00	-0.15	0.29	17.93	8.50	8.84	-	0.76	0.69
Хайленд Голд Финанс, 01	0.10	750	12.00	02.04.2008	09.10.2006	699	100.06	100.79	-0.57	0.10	0.40	9.53	11.99	-	12.32	0.42	0.38
<b>Пищевая промышленность</b>																	
Аладушкин 01	2.80	500	12.00	08.03.2007	-	308	100.75	101.95	0.09	-0.25	0.00	18.41	11.81	10.19	-	0.82	0.74
АПК Аркада 01	6.36	600	14.95	28.06.2008	29.06.2006	786	100.37	100.40	0.03	-0.03	-0.20	52.02	14.89	-	11.69	0.15	0.14
АПК ОГО, 01	0.14	1100	15.50	22.04.2007	-	353	102.31	102.67	0.20	0.88	0.38	4.33	15.12	12.77	-	0.85	0.75
Балтимор-Нева	0.00	500	1.00	05.09.2006	-	124	96.00	98.40	0.00	-0.51	-0.51	1.64	1.05	15.63	-	0.34	0.29
Балтимор-Нева, 03	0.00	800	11.65	15.05.2008	23.11.2006	742	101.10	101.45	0.00	0.05	0.06	53.62	11.52	-	9.28	0.53	0.48
Белгранком	0.00	700	10.90	02.12.2008	05.12.2006	943	100.50	100.80	0.00	0.00	-0.40	17.32	10.86	-	10.57	0.57	0.52
Вимм-Билль-Данн, 02	3.07	3000	9.00	15.12.2010	-	1686	102.30	102.45	0.13	-0.49	-0.39	33.04	8.80	8.56	-	3.77	3.47
Группа ОСТ, 02	0.00	1000	13.60	08.05.2008	10.05.2007	735	0.00	0.00	0.00	0.26	-0.04	65.21	13.58	-	13.12	0.93	0.82
Джей-Эф-Си, 02	0.00	1200	13.00	04.12.2007	05.12.2006	579	101.80	102.19	0.00	0.09	-0.54	53.07	12.71	-	9.08	0.56	0.51
Евросервис	0.15	1500	14.00	18.12.2007	20.06.2006	593	100.40	100.60	0.30	0.15	-0.15	16.88	13.93	-	9.90	0.13	0.12
Инвестпроект, 01	0.00	1000	10.80	16.05.2007	-	377	101.80	102.10	0.00	-0.05	0.49	50.01	10.59	8.92	-	0.96	0.88
Микояновский	0.00	1000	13.50	18.09.2006	-	137	101.30	102.10	0.00	-0.01	-1.06	17.01	13.21	7.35	-	0.38	0.35
Нутринвестхолдинг, 01	0.00	1200	12.00	09.06.2009	13.06.2006	1132	100.21	100.25	0.00	-0.14	0.03	16.77	12.00	-	11.80	0.11	0.10
ПАВА, 01	0.00	350	12.90	15.06.2008	16.06.2006	773	90.00	102.00	0.00	0.00	0.05	17.32	12.89	-	12.15	0.12	0.10
Праймери Дон, 01	0.00	750	12.50	10.11.2006	-	190	0.00	0.00	0.00	0.00	0.10	28.42	12.49	12.87	-	0.50	0.44
Разуляй-Центр 01	0.25	1000	14.00	05.06.2006	-	32	100.20	101.00	-0.25	0.09	-0.23	57.92	13.97	11.06	-	0.09	0.08
Разуляй-Финанс, 01	0.00	3000	11.50	02.10.2008	05.04.2007	882	100.40	100.50	0.00	0.15	0.15	8.82	11.44	-	11.19	0.89	0.80
Русагро 01	0.41	1000	11.66	19.07.2008	18.01.2007	807	99.90	100.05	-0.05	0.03	0.09	33.86	11.67	-	12.02	0.68	0.61
Русский Продукт, 04	0.00	440	13.95	15.05.2007	16.05.2006	376	99.90	100.00	0.00	-0.05	-0.55	30.19	13.94	-	10.58	0.03	0.03
Санвей, 01	6.08	1000	11.66	03.12.2008	06.06.2007	944	101.25	101.39	0.07	-0.15	0.15	47.28	11.51	-	10.59	1.01	0.91
ЭФКО, 01	1.98	1000	8.00	05.09.2006	-	124	99.16	99.30	-0.31	0.15	-1.14	12.71	8.08	10.79	-	0.34	0.31
Югтранзит 02	0.00	1000	11.50	25.11.2006	28.11.2006	936	99.40	99.74	0.00	0.19	-0.05	49.15	11.54	-	12.50	0.54	0.48
<b>Пивоварение</b>																	
Балтика, 01	0.00	1000	8.75	20.11.2007	-	565	0.00	101.65	0.00	-0.05	-0.25	32.36	8.63	7.94	-	1.50	1.39
Красный Восток-Инвест	0.00	1500	11.50	25.02.2007	-	297	102.01	102.30	0.00	-0.01	-0.55	21.74	11.25	8.79	-	0.79	0.72
Очаково, 02	0.30	1500	8.50	19.09.2008	-	869	99.20	99.30	-0.15	0.02	-0.08	9.55	8.56	9.12	-	1.80	1.65
ПИТ-Инвестментс 01	0.00	1000	12.00	28.09.2006	-	147	0.00	102.00	-	0.00	-0.10	11.51	11.78	7.07	-	0.40	0.38
ПИТ-Инвестментс 02	0.00	1500	14.25														

ЭМИТЕНТЫ	ОБЪЕМЫ		ПОГАШЕНИЕ/ ВЫКУП			ЦЕНА		ИЗМЕНЕНИЕ, %			ДОХОДНОСТЬ, %			ДЮРАЦИЯ			
	Оборот, млн. руб.	Объем, млрд. руб.	Купон, %	Погашение	Оферта	Дней до погашения	Покупка	Продажа	день	неделя	месяц	НКД	Текущая	К погаш.	К оферте	Дюр. лет.	Мод. дюр.
<b>Розничный сектор</b>																	
Детский мир, 01	0.00	1150	8.50	26.05.2015	-	3309	99.40	100.40	0.00	0.00	0.35	35	8.49	8.65	-	6.29	5.78
Копейка ТД, 01	0.00	1200	9.75	17.06.2008	19.12.2006	775	101.15	101.45	0.20	-0.20	-0.24	3	9.62	-	7.83	0.61	0.57
Маэлит 01	5.19	2000	9.34	19.11.2008	-	930	101.45	101.75	0.05	0.00	0.25	41	9.20	8.83	-	2.24	2.06
Марта-Финанс, 01	0.00	700	14.84	22.05.2008	-	749	104.82	104.85	0.00	0.31	-0.33	65	14.10	12.22	-	1.74	1.55
Марта Финанс, 02	0.60	1000	11.75	06.12.2009	07.06.2007	1312	99.60	99.80	-0.29	-0.35	-0.34	48	11.80	-	12.49	1.01	0.90
Матрица Финанс	2.00	1200	12.32	10.12.2008	13.06.2007	951	99.96	100.05	0.07	-0.05	-0.19	48	12.32	-	12.70	1.02	0.91
МИР Финанс	0.00	1000	9.89	27.12.2007	27.12.2006	602	100.40	100.60	0.00	0.05	0.15	35	9.84	-	9.21	0.63	0.57
Пятерочка Финанс, 01	6.05	1500	11.45	12.05.2010	-	1469	109.00	110.00	-0.63	-0.27	-0.45	53	10.45	8.78	-	3.22	2.96
Пятерочка Финанс, 02	0.00	3000	9.30	14.12.2010	-	1685	102.47	102.80	0.00	0.20	-0.24	34	9.05	8.73	-	3.75	3.45
Перекресток, 01	0.00	1500	8.81	08.07.2008	11.07.2006	796	100.10	100.30	0.00	-0.06	-0.02	28	8.80	-	8.04	0.19	0.17
<b>Лесная, лесная промышленность и ЦБК</b>																	
АЦБК-Инвест	1.63	500	13.50	07.09.2006	-	126	101.25	101.65	-0.15	0.00	-0.51	21	13.34	10.27	-	0.34	0.31
Волга 01	0.26	1500	12.00	13.03.2007	-	313	101.65	101.84	0.05	0.10	0.05	16	11.80	10.10	-	0.83	0.76
ГОТЭК	0.00	550	12.50	06.06.2006	-	33	100.20	102.00	0.00	-0.17	-0.35	51	12.49	11.04	-	0.09	0.08
НЛК 01	3.51	500	11.90	31.01.2008	03.08.2006	637	100.15	100.39	0.08	0.00	0.40	30	11.85	-	10.04	0.25	0.23
ПЭФ Союз, 01	0.00	300	11.00	09.10.2007	05.10.2006	523	100.20	100.50	0.00	0.20	0.50	8	10.95	-	9.68	0.42	0.39
Русский Текстиль 03	4.44	1200	12.00	20.10.2009	18.10.2007	1265	98.50	98.69	0.20	0.09	-0.10	3	12.16	-	13.43	1.38	1.21
Русский Текстиль 02	2.21	1000	12.75	05.03.2009	-	1036	99.35	99.55	0.19	-0.10	-0.15	20	12.81	13.44	-	1.84	1.62
Яковлевский Текстиль, 01	4.50	1000	12.00	31.10.2008	27.10.2006	911	99.95	100.10	0.03	0.19	0.01	2	12.00	-	11.98	0.48	0.43
<b>Строительство и ипотека</b>																	
АИЖК	0.00	1070	11.00	01.12.2008	-	942	108.00	109.50	0.00	0.00	0.00	46411	10.05	7.05	-	2.24	2.09
АИЖК, 02	0.00	1500	11.00	01.02.2010	-	1369	112.00	112.70	0.00	0.00	-0.84	28	9.78	7.26	-	3.14	2.92
АИЖК, 03	0.00	2250	9.40	15.10.2010	-	1625	106.05	106.58	0.00	-0.74	-0.74	5	8.82	7.28	-	2.82	2.63
АИЖК, 04	0.00	900	8.70	01.02.2012	-	2099	106.50	107.00	0.00	0.00	0.00	1	8.17	7.50	-	4.63	4.30
Главмострой, 01	9.59	2000	13.00	27.05.2007	27.05.2006	388	100.04	101.00	-0.08	0.01	-0.29	25	13.00	-	12.69	0.06	0.06
ИНТЕКО 01	0.00	1200	10.95	15.02.2007	-	287	0.00	0.00	0.00	0.00	0.01	23	10.95	11.19	-	0.76	0.68
Искитимцемент, 01	0.26	200	16.80	24.12.2006	-	234	102.22	102.99	0.00	-1.28	-0.48	18	16.47	14.16	-	0.61	0.54
Искитимцемент 02	0.00	500	12.50	05.11.2008	07.11.2007	916	0.00	0.00	0.00	0.00	-0.68	29	12.47	-	12.90	1.36	1.21
Группа ЛСР, 01	0.19	1000	11.00	20.03.2008	22.03.2007	686	99.46	99.80	0.20	0.24	-0.07	13	11.02	-	11.53	0.86	0.77
МИА, 01	0.00	2200	10.00	20.09.2012	-	2331	102.00	103.00	0.00	0.00	-0.19	2	9.71	9.23	-	2.83	2.60
МИА, 02	0.00	1000	9.50	09.08.2008	06.02.2007	828	0.00	0.00	0.00	0.00	0.40	22	9.43	-	8.82	0.73	0.67
Миракс Групп	0.00	1000	13.50	19.08.2008	22.08.2006	838	101.25	101.50	0.00	0.20	-0.05	27	13.32	-	8.67	0.30	0.28
ПИК, 05	4.49	1120	13.00	20.05.2008	22.05.2007	747	100.18	100.25	0.10	-0.05	-0.05	26	12.97	-	10.53	0.98	0.89
ЦУН ЛенСпецСМУ, 01	0.12	1000	12.00	22.04.2010	24.04.2008	1449	99.45	99.70	0.00	0.03	-0.45	2	12.07	-	12.36	1.77	1.58
Салаватстекло 02	0.00	1200	9.28	28.10.2009	31.10.2007	1273	99.30	100.00	0.00	0.00	-0.14	0	9.32	-	9.84	1.43	1.30
Салаватстекло 01	0.00	750	11.60	25.03.2008	26.09.2006	691	103.20	103.90	0.00	-0.05	0.00	12	11.20	-	2.54	0.40	0.39
Сиб. цемент., 03	0.00	800	12.50	12.06.2008	15.06.2006	770	100.30	100.39	0.00	-0.10	-0.10	48	12.47	-	9.92	0.12	0.10
СУ-155	0.00	1500	10.50	30.03.2007	-	330	0.00	102.49	0.00	0.00	0.00	10	10.48	10.66	-	0.87	0.78
ЮСКК, 01	0.21	600	14.00	01.07.2008	04.07.2006	39630	99.20	99.70	0.70	0.80	0.34	46	14.04	-	15.20	0.17	0.15
<b>Транспорт</b>																	
АвиаК. Самара, 01	1.07	350	14.00	08.03.2007	-	308	101.90	102.40	0.04	0.15	-0.29	21	13.74	11.85	-	0.81	0.73
Ист Лайн Хэндлинг, 02	0.04	3000	11.59	22.05.2008	23.11.2006	749	99.79	99.94	-0.13	0.10	-0.05	51	11.62	-	12.46	0.53	0.47
ММК-Транс, 01	0.00	650	11.50	10.07.2008	11.01.2007	39639	101.15	101.45	0.00	0.49	0.79	35	11.36	-	9.85	0.66	0.60
РЖД, 02	0.05	4000	7.75	05.12.2007	-	580	100.95	101.50	0.05	0.05	-0.20	31	7.67	7.19	-	1.48	1.38
РЖД, 03	0.00	4000	8.33	02.12.2009	-	1308	103.30	103.80	0.05	-0.29	-0.96	34	8.07	7.41	-	3.08	2.87
РЖД 04	5.69	10000	6.59	14.06.2007	-	406	99.75	99.79	0.10	0.00	-0.60	25	6.61	6.93	-	1.07	1.00
РЖД 06	9.99	10000	7.35	10.11.2010	-	1651	99.81	100.00	0.05	-0.10	-0.38	34	7.36	7.51	-	3.80	3.53
РЖД 07	29.80	5000	7.55	07.11.2012	-	2379	100.75	100.85	0.10	-0.15	-0.30	35	7.49	7.52	-	5.10	4.74
Транснефтепродукт	0.00	1000	8.90	10.05.2006	-	6	0.00	0.00	0.00	0.00	-0.05	43	8.89	2.70	-	0.02	0.02
ЮТЭйр, 01	0.00	1000	10.65	22.11.2006	-	202	100.25	100.45	0.00	0.05	-0.30	47	10.61	10.21	-	0.53	0.48
ЭйрЮнион 01	28.21	1500	13.00	10.11.2009	15.05.2007	1286	100.30	100.39	0.69	0.20	0.83	28	12.95	-	13.19	0.95	0.84
<b>Финансовый сектор</b>																	
Банк Зенит, 01	0.00	1000	8.00	24.03.2007	-	324	99.91	100.10	0.00	-0.04	0.16	9	8.00	8.19	-	0.87	0.80
Внешторгбанк 04	2.00	5000	6.50	19.03.2009	22.03.2007	1050	99.80	0.00	0.00	-0.10	-0.05	7	6.51	-	6.72	0.87	0.81
Внешторгбанк 05	0.00	15000	6.20	17.10.2013	26.04.2007	2723	99.65	99.79	0.00	-0.20	-0.40	1	6.23	-	6.90	0.96	0.89
Газбанк, 01	0.00	750	11.00	25.11.2008	21.11.2006	936	100.50	100.60	0.00	0.20	0.21	49	10.94	-	10.13	0.52	0.48
Банк Кедр, 01	2.20	450	11.00	05.10.2007	13.10.2006	519	99.96	100.10	0.00	-0.08	0.17	8	11.00	-	11.04	0.44	0.39
Мастер-Банк, 02	0.00	1000	12.75	23.05.2008	02.06.2006	750	100.06	100.30	0.00	-0.30	-0.40	56	12.74	-	8.39	0.08	0.07
МКБ 01	0.03	500	0.00	25.04.2007	-	356	100.10	100.20	0.02	0.10	0.00	0	0.00	-0.20	-	0.98	0.98
ММБ, 01	0.00	1000	8.30	13.02.2007	-	285	0.00	101.50	-	0.00	0.00	18	8.18	6.45	-	0.76	0.72
Москоммерцбанк, 01	0.00	1000	9.76	10.12.2008	06.12.2006	951	100.45	100.50	0.00	-0.05	-0.04	40	9.72	-	9.21	0.57	0.52
Росбанк, 01	1.22	3000	9.25	15.02.2009	14.02.2007	1018	101.31	101.45	0.00	-0.01	-0.10	20	9.12	-	7.49	0.76	0.71
Россельхозбанк 01	0.00	3000	7.50	04.06.2008	06.12.2006	762	0.00	104.50	0.00	0.00	-0.30	12	7.49	-	7.52	0.58	0.54
Русский Стандарт 02	0.00	1000	14.04	14.06.2006	-	41	100.55	100.85	0.00	-0.25	-0.98	54	13.96	8.20	-	0.11	0.10
Русский Стандарт 03	0.00	2000	8.40	22.08.2007	23.08.2006	475	100.00	100.35									

## ЭМИТЕНТЫ ОБЪЁМ ПОГАШЕНИЕ ЦЕНА ИЗМЕНЕНИЕ,% ДОХОДНОСТЬ,% РЕЙТИНГ ДЮРАЦИЯ

Объем, млн. Купон,% Погашение Дней до погашения Покупка Продажа день неделю месяц К погаш. Текущая Спрэд к benchmark S&amp;P Moody's Fitch Дюр. лет. Мод. дюр

## Суверенные еврооблигации

Россия 07	\$ 2 400	10	26.06.2007	417	104.75	104.88	0.00	-0.06	-0.36	5.58	9.55	61	BBB	Baa2	BBB	1.06	1.03
Россия 10	\$ 2 718	8.25	31.03.2010	1426	104.88	105.13	0.06	-0.18	-0.71	5.75	7.87	76	BBB	Baa2	BBB	1.98	1.92
Россия 18	\$ 3 466	11	24.07.2018	4463	140.69	141.25	0.13	-0.35	-1.26	6.20	7.82	105	BBB	Baa2	BBB	7.66	7.43
Россия 30	\$ 19 526	5	31.03.2030	8731	107.75	108.13	-0.06	-0.12	-0.74	6.20	4.64	104	BBB	Baa2	BBB	7.73	7.50
Россия 28	\$ 2 500	12.75	24.06.2028	8086	173.44	174.50	-0.11	-0.32	-2.00	6.46	7.35	122	BBB	Baa2	BBB	10.41	10.09

## Облигации Минфина РФ

MINFIN 6	\$ 1 750	3	14.05.2006	9	99.19	99.31	0.00	1.59	0.19	6.06	3.02	0	BBB	Baa2	BBB	1.98	1.90
MINFIN 8	\$ 1 322	3	14.11.2007	558	97.19	98.00	-0.13	-0.19	-0.19	6.26	3.09	0	BBB	Baa2	BBB	2.78	2.58
MINFIN 5	\$ 2 837	3	14.05.2008	740	94.75	94.75	0.00	-0.07	0.20	6.50	3.17	0	BBB	Baa2	BBB	3.76	3.57
MINFIN 7	\$ 1 750	3	14.05.2011	1835	87.75	88.13	-0.14	-0.07	0.00	7.25	3.42	0	BBB	Baa2	BBB	6.20	5.85

## Облигации Aries

ARIES 01	€ 2 000	6.182	25.10.2007	538	104.20	104.27	-0.03	-0.02	-0.29	3.34	5.93	37	BB+	Ba2	0.00		2.63
ARIES 02	€ 1 000	7.75	25.10.2009	1269	111.41	111.81	0.19	0.18	-0.23	4.13	6.96	45	BB+	Ba2	0.00		3.08
ARIES 03	\$ 2 436	9.6	25.10.2014	3095	123.69	123.99	-0.06	0.57	-0.18	5.99	7.76	83	BB+	Ba2	0.00		6.24

## Муниципальные еврооблигации

0	€ 0	0	00.01.1900	0	0.00	0.00	-	-	-	0.00	0.00	0	0.00	0.00	0.00		
Москва 11	€ 374	6.45	12.10.2011	1986	108.14	108.39	0.11	-0.19	-0.94	4.71	5.96	91	BB+	Baa2	BBB		4.63
Татарстан 15	\$ 250	7.7	03.08.2015	3377	99.44	100.44	0.09	-0.09	-0.82	7.81	7.74	278	B	Ba1	BB		4.78

## Корпоративные еврооблигации

Евразхолдинг 06	\$ 150	8.875	25.09.2006	143	100.81	101.00	-0.01	-0.17	-0.26	6.59	8.80	160	B+	B1	BB-		0.38
Роснефть 06	\$ 150	12.75	20.11.2006	199	104.00	104.25	0.63	-0.08	-0.47	4.97	12.26	-3	B+	Baa2	BB-		0.50
АМТЕЛ 07	\$ 175	9.25	30.06.2007	421	100.25	100.75	-0.12	0.06	0.50	9.00	9.23	396					1.08
ГАЗПРОМ 07	\$ 500	9.125	25.04.2007	355	103.00	103.09	0.00	-0.29	-0.53	5.86	8.86	85	BB+	Baa2	BB-		0.94
ТНК 07	\$ 700	11	06.11.2007	550	106.81	106.95	-0.24	0.07	-0.16	6.14	10.30	117		Ba2			1.42
МТС 08	\$ 400	9.75	30.01.2008	635	104.80	105.24	-0.04	0.00	-0.14	6.74	9.30	176	BB-				1.59
Система 08	\$ 350	10.25	14.04.2008	710	105.58	105.77	0.01	0.09	-0.26	7.10	9.71	212	B	B3	B+		1.79
Алроса 08	\$ 500	8.125	06.05.2008	732	104.48	104.78	-0.03	-0.02	-0.35	5.71	7.78	74	B+				1.88
Вимм-Билль-Данн	\$ 150	8.5	21.05.2008	747	102.10	102.50	-0.02	-0.14	-0.02	7.37	8.33	240	B+	B3			1.84
ММК 08	\$ 300	8	21.10.2008	900	100.75	101.29	-0.04	-0.41	-0.60	7.66	7.94	266	BB-		BB-		2.27
Сибнефть 09	\$ 500	10.75	15.01.2009	986	110.79	111.54	0.04	-0.14	-0.27	6.31	9.70	131	BB	Ba2	BBB		2.35
Северсталь 09	\$ 325	8.625	24.02.2009	1026	102.60	103.16	-0.03	-0.19	-0.37	7.57	8.41	256	B+	B2	BB-		2.50
Евразхолдинг 09	\$ 300	10.88	03.08.2009	1186	109.37	109.75	-0.07	-0.06	-0.28	7.54	9.94	254	B+	B1	BB-		2.76
НОРНИКЕЛЬ 09	\$ 500	7.125	30.09.2009	1244	100.94	0.00	0.11	-0.01	0.26	6.81	7.06	181	BB+	Ba2	BBB		3.05
ГАЗПРОМ 09	\$ 700	10.5	21.10.2009	1265	114.13	0.00	0.00	0.08	-0.07	5.91	9.20	91	BB+	Baa2	BB+		3.00
Мегафон 09	\$ 375	8	10.12.2009	1315	100.91	101.23	0.39	0.21	-0.03	7.70	7.93	271	BB-		BB		3.09
Вымпелком 10	\$ 300	8	11.02.2010	1378	101.78	102.11	-0.05	0.25	0.59	7.44	7.86	245	BB	Ba3			3.26
ГАЗПРОМ 10	€ 1 000	7.8	27.09.2010	1606	112.36	112.75	0.01	0.39	0.13	4.61	6.94	93	BB+	Baa2	BB+		3.76
МТС 10	\$ 400	8.375	14.10.2010	1623	103.23	103.42	0.02	-0.27	-0.43	7.47	8.11	244	BB-				3.80
Вымпелком 11	\$ 300	8.375	22.10.2011	1996	103.33	103.92	0.00	0.00	0.00	7.61	8.11	258	BB	Ba3			4.48
Система 11	\$ 350	8.875	28.01.2011	1729	103.48	103.73	-0.23	-0.13	-0.47	7.97	8.58	294	B	B3	B+		3.88
МТС 12	\$ 400	8	28.01.2012	2094	101.07	101.53	-0.01	-0.27	-0.29	7.76	7.92	273	BB-				4.61
Северсталь 14	\$ 375	9.25	19.04.2014	2906	107.54	108.17	-0.20	0.17	0.10	7.95	8.60	279	B+	B2	BB-		5.86
Алроса 14	\$ 800	8.875	17.11.2014	3118	112.97	113.32	-0.02	0.02	-0.62	6.84	7.86	169	B+				6.08
ГАЗПРОМ 13-1	\$ 1 750	9.625	01.03.2013	2492	118.00	118.35	-0.05	-0.08	-0.30	6.33	8.16	129	BB+	Baa2	BB-		5.22
ГАЗПРОМ 13-2	\$ 1 222	4.505	22.07.2013	2635	99.55	100.55	0.00	0.00	0.01	4.66	4.53	-38	BB+	Baa2	BB+		2.95
ГАЗПРОМ 13-3	\$ 647	5.625	22.07.2013	2635	98.22	98.72	-0.14	1.09	0.01	6.28	5.73	125	BB+	Baa2	BB-		2.76
ГАЗПРОМ 15	\$ 1 000	5.875	01.06.2015	3314	104.54	104.92	-0.09	0.30	-0.47	5.23	5.62	122	BB+	Baa2	BB-		6.96
ГАЗПРОМ 20	\$ 1 250	7.201	01.02.2020	5020	104.00	110.00	0.00	0.00	-0.72	6.75	6.92	159	BB+	Baa2	BB-		8.95
ГАЗПРОМ 34	\$ 1 000	8.625	28.04.2034	10220	120.24	120.74	-0.08	0.52	-2.44	6.97	7.17	173	BB+	Baa2	BB-		12.20

Источники: REUTERS

ЭМИТЕНТЫ	ОБЪЁМ		ПОГАШЕНИЕ		ЦЕНА		ИЗМЕНЕНИЕ,%			ДОХОДНОСТЬ,%			РЕЙТИНГ			ДЮРАЦИЯ	
	Объем, млн.	Купон,%	Погашение	Дней до погашения	Покупка	Продажа	день	неделю	месяц	К погаш.	Текущая	Спрэд к benchmark	S&P	Moody's	Fitch	Дюр. лет.	Мод. дюр
<b>Банковские еврооблигации</b>																	
Банк ЗЕНИТ 06	\$ 125	9.25	12.06.2006	38	100.00	100.25	-0.12	0.00	0.13	8.91	9.25	411		B1	B	0.09	0.09
Сбербанк 06	\$ 1 000	6.858	24.10.2006	172	100.75	101.25	0.01	-0.05	-0.15	5.33	6.81	-40		A2	BBB	0.16	0.15
ВТБ 06	\$ 350	6.285	22.06.2006	48	100.40	100.88	0.00	0.00	-0.04	2.91	6.26	-398	BBB		BBB		
Промсвязьбанк 06	\$ 200	10.25	27.10.2006	175	101.07	101.48	-0.09	-0.42	-0.44	7.83	10.14	283	B	Ba3	B	0.46	0.45
МДМ 06	\$ 200	9.375	23.09.2006	141	100.77	100.91	0.00	-0.19	-0.33	6.83	9.30	167	B+	Ba2	BB-	0.37	0.36
Петрокоммерц 07	\$ 120	9	09.02.2007	280	101.42	101.77	-0.01	0.74	0.00	7.00	8.87	194	B	Ba3		0.73	0.71
Альфабанк 07	\$ 150	7.75	09.02.2007	280	100.70	101.20	-0.01	-0.03	-0.06	6.73	7.70	173	BB-	Ba2	B	0.73	0.71
Росбанк, 07	\$ 150	7.625	09.07.2007	430	100.53	100.96	0.04	0.05	-	7.14	7.58	204	B		B	1.13	1.06
НОМОС 07	\$ 100	9.125	13.02.2007	284	101.16	101.75	-0.01	0.11	0.10	7.50	9.02	243		Ba3	B+	0.74	0.71
Моснарбанк 07	\$ 200	6.8	05.10.2007	518	101.56	101.84	0.00	0.04	-0.25	5.87	6.70	60			BBB		
ИБГ Никойл	\$ 150	9	19.03.2007	318	101.00	101.65	-0.44	-0.39	-0.01	7.76	8.91	272			B	0.84	0.81
Русс. Станд 07	\$ 300	8.75	14.04.2007	344	101.05	101.47	0.09	-0.15	-0.11	7.55	8.66	253	BBB+			0.91	0.88
ВТБ 07	\$ 300	8.026	30.07.2007	451	102.75	103.00	0.00	0.09	0.01	5.80	7.81	56	BBB		BBB		2.45
МБРР 08	\$ 150	8.625	03.03.2008	668	100.63	0.00	0.06	-0.08	-0.38	8.24	8.57	326			B	1.69	1.63
Альфабанк 08	\$ 250	7.75	02.07.2008	789	100.51	101.01	0.01	-0.05	-0.22	7.48	7.71	250	BB-	Ba2	B	1.97	1.90
Газпромбанк 08	\$ 1 050	7.25	30.10.2008	909	101.61	102.10	-0.04	0.02	-0.47	6.53	7.14	155	BB	Baa1		2.31	2.23
ВТБ 08	\$ 550	6.875	11.12.2008	951	101.92	102.04	-0.05	-0.02	-0.09	6.06	6.75	107	BBB		BBB	2.35	2.28
Росбанк, 09	€ 225	9.75	24.09.2009	1238	104.56	105.06	-0.14	-0.09	-0.40	7.49	9.32	258	B		B	2.01	1.98
Моснарбанк 08	\$ 150	4.375	30.06.2008	787	96.44	96.79	-0.04	0.26	0.04	6.17	4.54	119			BBB	2.03	1.97
ХКБ Банк 08-1	\$ 150	9.125	04.02.2008	640	101.25	101.92	-0.04	-0.17	0.14	8.32	9.01	333	B-			1.61	1.55
ХКБ Банк 08-2	\$ 275	8.625	30.06.2008	787	100.58	101.16	-0.02	-0.07	0.19	8.31	8.58	333	B-			1.94	1.87
Банк Москвы, 09	\$ 250	8	28.09.2009	1242	103.59	103.89	-0.05	-0.16	-0.43	6.79	7.72	181			BBB	3.01	2.91
Банк Москвы, 10	\$ 300	7.375	26.11.2010	1666	101.53	102.16	-0.07	-0.48	-0.69	6.98	7.26	194			BBB	3.83	3.70
ВТБ 11	\$ 450	7.5	12.10.2011	1986	104.73	105.18	0.12	-0.16	-0.44	6.45	7.16	142	BBB		BBB	4.55	4.41
ВТБ 15	\$ 750	6.315	04.02.2015	3197	100.01	100.34	-0.14	-0.10	0.00	6.28	6.31	129	BBB		BBB	3.15	3.06
Сбербанк 15	\$ 1 000	6.23	11.02.2015	3204	99.46	99.75	-0.16	-0.18	-0.45	6.31	6.26	115		A2	BBB	6.77	6.56
ВТБ 35	\$ 1 000	6.25	30.06.2035	10648	98.00	98.77	-0.04	-0.26	-0.91	6.54	6.38	139	BBB		BBB	6.93	6.71

Источники: REUTERS

**Мировой рынок долга**

ЭМИТЕНТЫ	ЦЕНА		ИЗМЕНЕНИЕ,%			ДОХОДНОСТЬ,%	ДЮРАЦИЯ	РЕЙТИНГ	
	По закрытию	Последняя котировка	день	неделя	месяц			До погашения	Дюрация
US10YT=RR	94.97	95.02	-0.12	-0.41	-1.66	5.16	7.88	AAA	Aaa
US30YT=RR	88.80	88.88	-0.17	-1.07	-4.19	5.24	15.70	AAA	Aaa
EU2YT=RR	99.36	99.28	0.02	-0.11	-0.08	3.41	1.81	AAA	Aaa
EU10YT=RR	95.90	95.82	-0.25	-0.02	-1.28	4.03	8.20	AAA	Aaa
MEXGLB26=RR	152.31	152.06	0.21	-0.04	-1.81	6.73	9.85	BBB	Baa1
BRAGLB27=RR	127.56	127.56	0.00	0.64	-1.25	7.50	9.92	BB	Ba3
TRGLB30=RR	151.63	151.50	-0.08	-0.08	-1.30	7.28	10.45	BB-	Ba3
TRGLB10=RR	119.44	119.44	0.16	0.10	-0.52	6.29	3.31	BB-	Ba3
ARGFRB=RR	0.00	0.00	0.00	0.00	0.00	0.00	0.00	B	B3
ARGGLB30=RR	29.25	29.25	0.00	4.46	-2.90	89.05	1.61	B	B3
RUSGLB10=RR	104.94	104.88	0.06	-0.18	-0.71	5.75	1.98	BBB	Baa2
RUSGLB30=RR	107.88	107.75	-0.06	-0.12	-0.74	6.20	7.73	BBB	Baa2

Источники: REUTERS

**Индексы JPM EMBI+**

EMBI+	СПРЭД		ИНДЕКС		ИЗМЕНЕНИЕ,%		
	Спрэд	Изменение за день	Значение	За день	С начала месяца	С начала года	За 12 месяцев
EMBI+	174	0	373.91	-0.06	-0.25	1.43	11.91
EMBI+ RUSSIA	99	2	416.44	-0.13	-0.47	-2.22	5.24
EMBI+ MEXICO	116	0	321.11	-0.07	-0.13	-2.90	3.81
EMBI+ TURKEY	167	0	244.51	0.00	-0.17	0.78	11.64
EMBI+ BRAZIL	214	1	521.83	-0.05	-0.37	3.51	16.84
EMBI+ VENG VUELA	163	2	574.98	-0.20	-0.35	5.59	23.57

Источники: J.P. Morgan Chase, REUTERS

Настоящий документ предоставлен исключительно в порядке информации и не является предложением о проведении операций на рынке ценных бумаг, и, в частности, предложением об их покупке или продаже. Настоящий документ содержит информацию, полученную из источников, которые Банк Москвы рассматривает в качестве достоверных. Однако Банк Москвы, его руководство и сотрудники не могут гарантировать абсолютную точность, полноту и достоверность такой информации и не несут ответственности за возможные потери клиента в связи с ее использованием. Оценки и мнения, представленные в настоящем документе, основаны исключительно на заключениях аналитиков Банка в отношении анализируемых ценных бумаг и эмитентов. Вознаграждение аналитиков не связано и не зависит от содержания аналитических обзоров, которые они готовят, или от существа даваемых ими рекомендаций.

Банк Москвы, его руководство и сотрудники не несут ответственности за инвестиционные решения клиента, основанные на информации, содержащейся в настоящем документе. Банк Москвы, его руководство и сотрудники не несут ответственности в связи с прямыми или косвенными потерями и/или ущербом, возникшим в результате использования клиентом информации или какой-либо ее части при совершении операций с ценными бумагами. Банк Москвы не берет на себя обязательства регулярно обновлять информацию, которая содержится в настоящем документе или исправлять возможные неточности. Сделки, совершенные в прошлом и упомянутые в настоящем документе, не всегда являются индикативными для определения результатов будущих сделок. На стоимость, цену или величину дохода по ценным бумагам или производным инструментам, упомянутым в настоящем документе, могут оказывать неблагоприятное воздействие колебания обменных курсов валют. Инвестирование в российские ценные бумаги несет значительный риск, в связи с чем клиенту необходимо проводить собственный анализ рынка и исследование надежности российских эмитентов до совершения сделок.

Настоящий документ не может быть воспроизведен, полностью или частично, с него нельзя делать копии, выдержки из него не могут использоваться для каких-либо публикаций без предварительного письменного разрешения Банка Москвы. Банк Москвы не несет ответственности за несанкционированные действия третьих лиц, связанные с распространением настоящего документа или любой его части.

<b>КОНТАКТНАЯ ИНФОРМАЦИЯ</b>	<b>WWW.MMBANK.RU</b>	<b>+7 (495) 105-8000</b>	<b>+7 (495) 924-0080</b>
		<u>e-mail</u>	<u>вн. тел.</u>
<u>ВИЦЕ-ПРЕЗИДЕНТ</u>	<b>Сытников Алексей</b>		
<u>ДЕПАРТАМЕНТ УПРАВЛЕНИЯ АКТИВАМИ</u> Директор департамента	<b>Касьянова Елена</b>	Kasyanova_EA@mmbank.ru	46-79
<u>АНАЛИТИЧЕСКОЕ УПРАВЛЕНИЕ</u> Зам. директора департамента, начальник управления	Тремасов Кирилл	Tremasov_KV@mmbank.ru	45-92
<u>Отдел анализа рынка акций</u> Начальник отдела	Веденеев Владимир	Vedeneev_VY@mmbank.ru	28-17
Главный специалист	Скворцов Дмитрий	Skvortsov_DV@mmbank.ru	28-32
Специалист	Веселова Ольга	Veselova_OV@mmbank.ru	28-92
<u>Отдел анализа долговых рынков</u> Начальник отдела	Федоров Егор	Fedorov_EY@mmbank.ru	42-33
Главный специалист	Лямин Михаил	Lyamin_MY@mmbank.ru	28-44
<u>УПРАВЛЕНИЕ ТОРГОВЫХ ОПЕРАЦИЙ</u> Начальник управления	Беспалов Алексей	Bespalov_AV@mmbank.ru	42-20
Рынок облигаций	Храмцовский Станислав	HSS@mmbank.ru	28-95
Рынок акций	Волков Алексей	Volkov_A@mmbank.ru	28-37
<u>УПРАВЛЕНИЕ ПРОДАЖ</u> Менеджер по работе с клиентами	Толокнова Алла	Shuhova_AG@mmbank.ru	42-69
Менеджер по работе с клиентами	Борникова Наталья	Bornikova_NY@mmbank.ru	45-94